

중국대학 파견 교환학생 결과보고서

■ 파견대학 정보

대 학 명	허페이대학교	기숙사비	6000위안/한 학기
파견지역	안휘성 허페이	기숙사비 납부방법	일시불(√) 분할납부() ※분할납부시 납부횟수를 기재
파견기간	2018년 2월~2019년 1월	기타비용	생활비,식비,기숙사보증금 (100위안),보험비(400위안)

■ 파견자 정보

성 명	△△△	학 과	△△과
성 별	여	학 년	4

본인은 순천향대학교 교환학생으로서 상기와 같이 수학하였으며 수학 결과 보고서를 첨부와 같이 제출합니다.

- 첨부 1. 대학 현황 보고서
2. 교환학생 파견 수기

2019. 1 . 21 .

파견자 : △△△ (서 명)

대학 현황 보고서

■ 수업

※ 교육과정, 수업지도 방식, 지도교수, 수업과제 등 수업관련 세부 내용을 기재해 주세요.

허페이대학교에는 초급반, 중급반, 고급반, 쉼터반으로 나누어져 있습니다. 보통 교한학생의 경우는 초, 중, 고 반으로 배정되며 쉼터반은 한라대 학생들을 위해 개설된 반입니다. 반배정은 처음에 시험을 통해 정해지지만 일주일 동안 수업을 들어보고 직접 결정할 수 있습니다. 초급반은 제가 직접 수업을 듣지 않아서 자세한 것은 모르지만 아주 기본적인 성조부터 배우고 한국인 외에 다른 외국학생들이 같이 수업을 들으며 영어로 수업을 한다고 들었습니다. 중급반은 회화, 듣기, 독해, 쓰기, hsk 수업을 들읍니다. 중급반 hsk수업의 수준은 보통 4급이지만 해당학기에 학생들의 수준에 따라 달라집니다. 고급반은 회화, 듣기, 독해, 쓰기, hsk, 중국문화 수업을 듣고 hsk5 또는 6급을 배웁니다. 수업은 다른 학교에 비해 많은 편입니다. 하루에 2~3 과목의 수업을 들읍니다. 1교시는 8시 20분이고 마지막 수업은 5시40분 쯤 끝납니다. 그리고 허페이대학교는 반이 세부적으로 나누어져 있지 않기 때문에 같은 반 학생들끼리 수준차이가 많이 나기도 합니다. 선생님들은 대부분은 열정적으로 가르쳐주시지만 몇몇 선생님들은 수업시간에 핸드폰을 하는 등 열정적이지 않은 선생님들도 있습니다. 성적은 중간고사, 기말고사, 숙제(3번 이상) 으로 결정이 됩니다. 또한 한학기가 끝나면 성적이 좋은 학생에게 장학금을 줍니다.

■ 환경 (위치, 기후, 교통, 주변 편의시설 등)

학교는 시내와 조금 떨어져있기 때문에 놀러 나가기 위해서는 버스나 택시를 타야합니다. 버스는 보통 1~2위안 이면 탈 수 있고 보통 18번과 31번 버스를 탑니다. 하지만 택시비가 저렴하기 때문에 주로 택시를 이용하여 많이 놀러 다닙니다. 보통 택시비는 20위안 안쪽으로 나옵니다. 보통 완상청, 인타이청, 완다광장, 빈후광장을 가서 쇼핑을 하고 밥을 먹습니다, 그 외에도 완다놀이공원, 부상지에 등의 놀 만한 곳이 있습니다. 또한 한국음식이 먹고 싶을 때는 택시를 타고 1912街에 가면 삼겹살 등을 먹을 수 있는 한식집과 bbq등에 치킨집이 있습니다. 학교 동문 앞에 식당, 가게 등이 있고 밤에는 야시장을 엽니다. 또한 허페이의 위치상 상해, 쑤저우, 항저우, 난징 등의 지역을 여행하기에 쉽고 학교가 허페이남역과 가까워 여행을 다니기 편합니다. 허페이날씨는 한국보다 조금 따뜻한 정도입니다. 허페이에는 다른 지역에 비해 한국인이 적기 때문에 식당이나 마트에 가면 중국 분들이 관심을 가지고 친절하게 대해 주십니다.

대학 현황 보고서

■ 기숙사 정보

비 용	내부구조	거실, 부엌, 욕실, 방2개(2인 1실)
기숙사 규정 사항	기숙사 통금 시간은 없지만 11시가 넘으면 학교 동문을 닫기 때문에 경비 아저씨에게 문을 열어달라고 해야 합니다. 한달에 한번정도 청소 검사를 합니다. 처음 기숙사에 입실할 때 이불과 열쇠 보증금 100위안을 내고 퇴실할 때 돌려받습니다. 세탁은 한번에 3위안씩 계산하여 한달마다 정산 하고 와이파이는 한달에 10위안입니다.	
주요사항	기숙사 입실할 때 받는 보증금 중이를 잃어버리면 보증금을 돌려 받을 수 없습니다.	

■ 기숙사 내부 사진 설명



기숙사는 거실, 주방, 화장실 ,방2개 있으며

한방에 2명씩 중 4명이 삽니다.

에어컨, TV, 식탁, 신발장, 전신거울, 건조대 등이

있어 생활하기에 편합니다. 다만 tv는 매달 돈을

내야 사용할 수 있습니다.



주방에는 가스레인지, 전자렌지, 커피포트.

냉장고 등 기본적인 조리기구들이 있어서

음식을 해먹기에 편리합니다.

대학 현황 보고서

■ 기타 시설 (도서관, 강의실, 식당, 세탁실 등)

사 진 첨 부

세탁실에 세탁기가 4대 밖에 없어서
조금 불편합니다. 빨래는 한번 할때미디
3원이면 한달에 한번씩 아주머니들이
돈을 받으러 옵니다.

사 진 첨 부

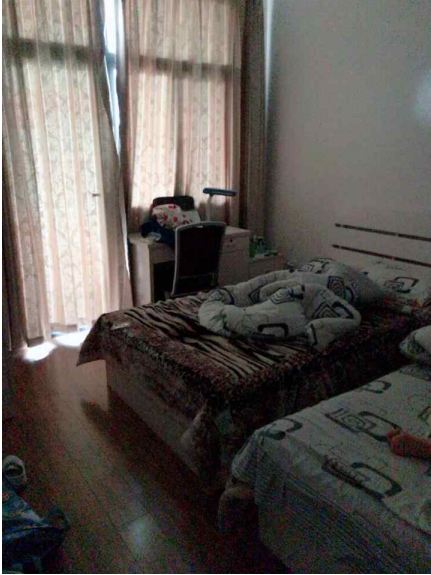
1관 식당보다 2관 식당이 더욱 맛있고
음식 종류가 많습니다. 하지만 수업트는 건물과
기숙사에서 2관은 멀어서 주로 동문에 있는
옥교를 건너서 식당가에서 밥을 사먹습니다.
2관 식당에 가면 음식 종류도 많고
가격이 싸기 때문에 2관에 갈일이 있으면
한번 사먹어 보는 것을 추천합니다.

사 진 첨 부

유학생들은 보통 8동건물과 5동 건물에서
수업을 듣습니다. 두 건물다 엘리베이터가
없습니다. 강의실은 비교적 깨끗하지만
가끔 화장실에서 냄새가 납니다.

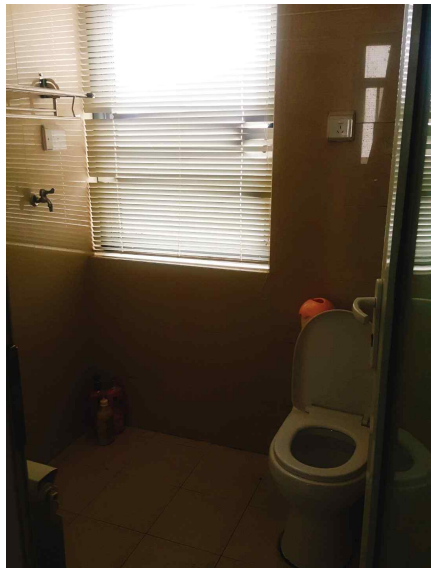
대학 현황 보고서

■ 기숙사 내부 사진 설명



7

방에는 침대, 책상, 옷장, 침대협탁이 2개씩
있고 에어컨과 라디에이터가 있습니다.
방은 크편이고 청소를 깨끗이 하면 쾌적하게
생활을 할 수 있습니다.
또한 방마다 조금씩 구조와 크기가 다른데
1호라인의 1번방이 가장 큼니다.



화장실은 올라가면 갈수록 수압이
약해집니다. 또한 온수가 자주 안나오면
기숙사 아주머니에게 말하면 온수를 충전해
주십니다.
1호라인의 화장실과 2호라인의 화장실이
조금 다른데 1호라인에는 샤워부스가 설치되어
있습니다.

사 진 첨 부

교환학생 파견 수기

※ 아래 내용을 포함하여 작성해 주시기 바랍니다.

1. 교환학생 프로그램 참여 후 느낀점 혹은 소감
2. 수업 외 활동 내용(여행, 교내 외 각종 활동했던 경험)
3. 프로그램에 대한 기타의견 등

중국에서 교환학생을 하면서 느낀점은 확실히 한국에서 공부하는 것에 비해 훨씬 중국어가 많이 향상된다는 것입니다. 수업시간 내내 중국어를 사용하여 수업을 듣고 배운것들을 실생활에서 바로 사용하면서 배웠던 중국어들을 잊어 먹지 않아서 중국어 공부에 도움이 많이 되었습니다. 저는 중국에 있는 동안은 여기시간에 중국노래와 중국라디오를 듣고 중국 드라마나 영화등을 보면서 중국어에 익숙해지고 중국친구들과의 이야기거리를 만들었습니다. 이러한 노력을 통해 중국어가 많이 향상됨을 느꼈습니다. 허페이대학교에서는 한학기에 두 번 정도의 한중교류회를 진행하는데 저는 이러한 활동을 통해 중국친구들을 사귀었습니다. 허페이대학교는 중국친구들과 교류할 수 있는 활동이 많지 않기 때문에 이러한 기회가 있을 때 마다 다 참여 하는게 좋다고 생각합니다. 그리고 학기중에 허페이대학교에서 지원을 해줘서 한사람 당 400위안을 내고 신입생 유학생들끼리 황산여행도 갔습니다. 또한 저는 중추절, 국경절 등의 중국휴일을 활용하여 쑤저우, 샤먼, 상해, 항저우, 난징 등 중국의 여러 도시를 여행 다녔고 방학에는 홍콩을 갔다왔습니다. 홍콩과 샤먼을 제외한 도시들은 기차로 여행을 갔습니다. 이러한 여행을 통해 여러 가지 상황들을 경험하면서 중국어 실력이 많이 향상되었고 중국어에 대한 자신감도 많이 생겼습니다. 허페이는 다른 도시에 비해 한국인이 많지 않아 가게 상인분들이나 많은 중국분들이 관심을 가지고 말을 걸어주셔서 다양한 주제로 중국인과 소통을 할 수 있었습니다. 저는 진짜 중국 교환학생을 통해 다양한 경험을 하면서 저의 단점들을 많이 고치게 되었고 중국어에 대한 자신감이 많이 생겼습니다. 또한 중국 문화에 대해 많이 이해하고 인정하게 되었습니다.