

중국대학 파견 교환학생 결과보고서

■ 파견대학 정보

대 학 명	허페이대학교(合肥学院)	기숙사비	6000위안/한 학기
파견지역	安徽省合肥市经济开发区锦绣大道	기숙사비 납부방법	일시불(v) 분할납부() ※분할납부시 납부횟수를 기재
파견기간	2017.8.29 ~ 2018.6.27	기타비용	생활비, 식비, 기숙사 보 중금(100위안)

■ 파견자 정보

성 명		학 과	
성 별		학 년	

본인은 순천향대학교 교환학생으로서 상기와 같이 수학하였으며 수학 결과 보고서를 첨부와 같이 제출합니다.

- 첨부 1. 대학 현황 보고서
2. 교환학생 파견 수기

2018. 7. .

파견자 : (서 명)

대학 현황 보고서

■ 수업

※ 교육과정, 수업지도 방식, 지도교수, 수업과제 등 수업관련 세부 내용을 기재해 주세요.

허페이 대학교는 초·중·고급반과 웨리(学力)반이 있습니다. 초급반에는 한국인 외의 외국인들이 많고, 중국어를 거의 모르는 학생들이 듣기 때문에 영어로 수업을 한다고 합니다. 중급반은 HSK4급 정도의 수준이고, 고급반은 HSK5,6급 정도의 수준이지만, 그 학기 학생들의 역량에 따라 변동되기도 합니다. 웨리반은 대부분 허페이 대학교를 오래 다니는 제주도 학생들이 들어가는데, 중국어 실력이 좋다면 지원할 수 있습니다. 사실 근데 큰 차이는 모르겠습니다. 이렇게 4개 반 뿐이라 한 반에 학생들끼리의 실력차가 많이 나기도 합니다. 세세하게 나눠서 맞춤교육을 할 수 없어서 너무 쉽거나 너무 어려울 수 있습니다. 수업은 듣기, 말하기, 쓰기, 독해, HSK, 문화(고급반) 수업이 있는데, 매 학기 선생님들이 바뀌는 듯 합니다. 정말 참 교수인 듯 한 선생님도 계시지만, 수업 반 이상을 자습시키는 교수님도 계시고 열정이 과해서 학생들이 힘들어하는 선생님도 있었습니다. 수업숙제는 쓰기는 거의 매 주 있었고, 말하기 수업도 초반엔 매 주 있었다가 학기 중후반부엔 2주에 한 번 씩 작문해서 읽기가 있었습니다. 쓰기 수업에선 선생님이 첨삭 해 주시지만 글씨를 알아보기 어렵고 선생님의 주관이 많이 들어있는 첨삭이고, 특히 말하기 때는 거의 첨삭을 안해주시기 때문에 중국인 친구가 있다면 친구에게 먼저 도움을 받는게 좋습니다. 그렇다고 친구가 다 써주거나 인터넷에서 베껴오면 쓰기는 기록이 남고 말하기는 선생님이 종종 질문하시기 때문에 곤란할 수 있습니다. 다른 수업들은 숙제는 아니지만 고급반은 선생님들이 예습하고 오길 바라기 때문에 미리 단어 찾기에 시간투자를 해야합니다. 과제는 한 수업 당 3~4번 정도 있습니다(쓰기 수업 제외). 이 과제는 선생님이 나눠주신 숙제 종이에 써서 제출해야하는데, 성적에 크게 반영되는 과제입니다. 한 학기에 모든 수업을 합쳐서 5번 이상 빠지면(칭찌아(请假)로 빠지는 것 포함) 장학금 우선순위에서 밀립니다.

■ 환경 (위치, 기후, 교통, 주변 편의시설 등)

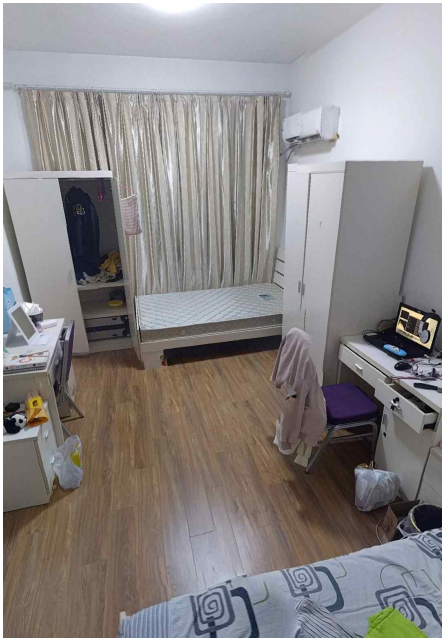
위치적으로 정말 도심과 동떨어져 있습니다. 주변에 놀만한 곳이 없어서 놀고싶으면 버스타고 멀리 나가야합니다. 그런데 버스는 빙 돌아서 가는게 많기 때문에 친구들이랑 택시타고 가도 금방 도착하는 곳이 많습니다. 유학생 기숙사는 학교 안에서도 구석에 있어서 배달 시키면 배달원들이 모르는 경우가 많기 때문에 길을 설명 할 자신이 없으면 관리아주머니께 부탁드리면 됩니다. 이것도 눈치보인다 싶으면 유학생들이 자주 시켜먹는 집에 시키면 됩니다. 유학생 기숙사 옆에 복문이 있어서 버스정류장이 가까웠는데, 이번 학기에 공사를 해서 막혔습니다. 하지만 방학동안 공사가 끝나면 출입할 수 있을 것 같습니다. 허페이는 대체로 따뜻합니다. 저번학기 겨울에도 20도 이상이었는데, 그 덕분에 여름이 정말 힘들어요. 습기가 많은건 아니지만 햇빛이 세서 양산은 기본으로 들고 다니는게 좋습니다. 학교 안에 매점이 있는데 여기서 파는 소세지가 맛있었습니다. 그 외에는 학교 동문 앞 육교를 건너야 식당과 슈퍼, 과일가게 등등이 있습니다. 근데 정말로 이게 다예요.

대학 현황 보고서

■ 기숙사 정보

비 용	6000위안(약100만원)	내부구조	부엌,욕실,방 두개(2인1실)
기숙사 규정 사항	한 달에 두 번 방검사합니다. 청결상태를 검사하는거라 방 안까지 들어와서 꼼꼼히 보는건 아니에요. 기숙사 통금시간은 딱히 없지만 밤 늦은 시간엔 교문이 닫힙니다. 관리아저씨께 열어달라고 하면 열어줘요. 처음 입실 할 때 보증금을 줘야하는데 퇴실할 때 이불과 열쇠를 주면 다시 돌려받습니다.		
주요사항	열쇠관리는 잘 해야합니다. 1학기에는 지네가 종종 출몰합니다. 밤에 학교 산책하면 박쥐가 날아다닙니다(가끔 강의실에도 들어오는 것 같습니다).		

■ 기숙사 내부 사진 설명



큰 방과 작은 방 중 작은 방 입니다.

기본적인 가구(책상, 침대, 옷장)가 두개 씩
있어서 둘이 쓸 수 있습니다.

방 가구 배치는 마음대로 할 수 있습니다.

냉 · 난방 되는 에어컨이 있습니다.

랜선 연결이 잘 안되는 방도 있습니다.

인터넷이 느립니다.

방이 넓고 꽤 쾌적합니다.

거실에 식탁과 냉장고와 TV가 있습니다.

냉장고는 냉동실이 강합니다.

냉동실을 잘 안 닫으면 안에서 얼음이 자랍니다.

폭이 좁은 전신거울도 있습니다.

사 진 첨 부

대학 현황 보고서

■ 기숙사 내부 사진 설명

사 진 첨 부	부엌엔 기본 요리도구가 있습니다.
	가스레인지 불이 켜집니다.
	방의 전기와 가스를 관리하는 기계가 있습니다.
	따뜻한 물이 안나오면 충전해야 합니다.
	싱크대가 막히지 않게 자주 치워야 합니다.
사 진 첨 부	큰 방 욕실엔 샤워부스가 있습니다.
	샴푸 및 린스, 바디워시는 스스로 챙겨야 합니다.
	물때가 잘 씹니다.
	윗 층 화장실을 공사하면 아랫층이 피해를 봅니다.
	층수가 낮을수록 수압이 좋습니다.
사 진 첨 부	

대학 현황 보고서

■ 기타 시설 (도서관, 강의실, 식당, 세탁실 등)



강의실은 8동 5층, 5동 3층에 있습니다.

5동 강의실은 컴퓨터실이라 듣기수업을 합니다.

8동 강의실 의자가 조금 불편합니다.



학생카드에 돈을 충전해서 사용할 수 있는
학생식당입니다.

2층은 찜뚬바오 사용 가능합니다.

1층보다 2층 학생식당이 더 맛있습니다.

도서관은 2층에 있습니다.

위챗 QR코드 스캔으로 쉽게 빌려볼 수 있습니다.

언제든 도서관에서 공부해도 됩니다.

사 진 첨 부

교환학생 파견 수기

※ 아래 내용을 포함하여 작성해 주시기 바랍니다.

1. 교환학생 프로그램 참여 후 느낀점 혹은 소감
2. 수업 외 활동 내용(여행, 교내 외 각종 활동했던 경험)
3. 프로그램에 대한 기타의견 등

1. 교환학생은 굳이 가지 않아도 되겠지, 라고 생각하던 적이 있습니다. 하지만 다녀와보니 이런 기회가 있다면 반드시 갔다와야한다고 생각하게 되었습니다. 교환학생 프로그램 후 저에게는 긍정적인 성과만 남아있습니다. 물론 교환학생 프로그램 중에 순탄한 일만 있던게 아니지만, 당시에 힘들었던 일들이 제 중국어 능력 향상에 큰 도움이 되었고, 낯선 곳에서 곤란한 상황의 대처에 익숙해졌으며 소심하던 성격이 이젠 하고싶은 말은 할 수 있게 되었습니다. 언어도 통하지 않는 사람들과 어렵게 소통하다보니 소심해서 걱정인 것 보다 말 뜻의 전달을 걱정하게 되어서 성격에 변화가 온 것 같습니다. 이젠 모국어로 뜻 전달에 문제가 없어지니 자신감이 붙었습니다. 좋았던 일, 힘들었던 일 모두가 제 성장의 발판이 되었고 앞으로 영원히 잊지 못할 추억거리가 생기게 되었습니다.

2. 저는 학교에서 동아리에도 참여했고, 기차타고 여행도 종종 다녀왔습니다. 중국의 1학기는 한국에서의 2학기라, 한국 2학기에 교환학생을 간다면 중국에서 동아리 모집 부스를 볼 수 있습니다. 관심이 있다면 어떤 동아리가 있는지 확인 해 보고 찾아가서 가입하길 바랍니다. 저는 교류회에 참석해서 만난 친구보다 동아리에서 만난 친구와 가장 친해졌고 가장 많이 놀러다녔습니다. 여행은 안위성 뿐만 아니라 다른 성에도 갔었는데, 말로만 들던 잉위와 란위를 타고 싶어서 갈 때는 새벽기차로 잉위를 때는 점심 기차로 란위를 탔었습니다. 이것도 정말 즐거운 일이었고, 저는 혼자 탔지만 친구들과 같이 타서 재밌게 가는것도 좋을 것 같습니다. 또한 저는 1년을 교환학생으로 온 학생이라 이 곳에서 HSK 시험을 봐야했기 때문에 인터넷으로 접수하고, 직접 가서 시험을 봤습니다. 찾아가는 길에 많은 일이 있었습니다. 혹시 허페이에서 HSK IBT시험을 볼 학생들은 홈페이지에 써있는 주소가 아니라 본인의 수험표에 쓰여진 주소로 찾아가세요. 원통택배사 옆에 있는 미용실에서 값싸고 퀄리티 좋은 네일을 받을 수 있습니다. 자주 가면 흥정도 가능합니다.

3. 허페이는 확실히 커리큘럼이 좋지 않은 학교입니다. 하지만 수업에서 배울점이 없는건 아닙니다. 수업을 잘 들으면 회화가 고급스러워지긴 합니다. 하지만 배워서 바로 기억할 수 있는 사람은 드물다고 생각합니다. 그러니 수업에서 배운 회화를 주변 중국인들에게 자주 쓰길 바랍니다. 특히 허페이는 외국인이 드물고 주민들이 한국인을 좋아하기 때문에 말 거는 것을 굉장히 좋아합니다. 대답도 잘 하고 맞장구도 잘 쳐주면 엄청 좋아하시고 가끔 물건값도 깎아주시니 본인을 위해서라도 많이 대화하세요. 참고로 허페이는 사투리 쓰는 지역이라 가끔 알아들지 못할 때가 있을 수 있습니다. 그래도 이런 상황 덕분에 단어를 설명할 수 있는 능력이 생기는 것 같습니다. 중국은 음식 배달을 시키거나 택시를 부르면 대부분 전화가 오기 때문에 중국어 말문이 트이는데에 도움이 많이 되기도 합니다. 적극적인 태도가 자신의 실력향상에 도움이 많이 되는게 맞지만, 소심한 사람으로서 얘기하자면, 일단 외국에 나와 생활하면 어쨌든 실력이 오를 수 밖에 없다는 것 입니다.