

중국대학 파견 교환학생 결과보고서

■ 파견대학 정보

대 학 명	허베이대학교	기숙사비	한달기준(40위안x30일)
파견지역	허베이성 바오딩시	기숙사비 납부방법	일시불(현금)
파견기간	17년1학기,17년2학기	기타비용	한달생활비용 30만원

■ 파견자 정보

성 명		학 과	관광경영학과
성 별		학 년	3

본인은 순천향대학교 교환학생으로서 상기와 같이 수학하였으며 수학 결과 보고서를 첨부와 같이 제출합니다.

- 첨부 1. 대학 현황 보고서
2. 교환학생 파견 수기

2018. 01 .12

파견자 : (서 명)

국제교육교류처장 귀하

대학 현황 보고서

■ 수업

수강신청은 따로 하지않고, 레벨테스트를 거쳐 반을 지정받습니다. 하지만 레벨테스트와 관계없이 개강 첫 주에 본인이 수업을 듣고 다시 반을 선택할 수 있습니다. 수강하고 싶은 반의 선생님께 말씀드리면 됩니다. 자세한 사항은 기숙사 관리아주머니 방 옆 게시판에 잘 나와있습니다. 주의사항은 따로 없고, 9월 학기에 수강하시는 분들은 학교 동아리 가입을 추천드립니다. 초급a반은 중국어 기초 입문반, 초급b반은 新hsk3-4급 있으시면 수월합니다.중급a반은 新hsk5급 획득을 목표로 하는 반이고, 중급b반은 5급이 있으신 분들이 들으시는 것을 추천합니다.이상의 수업들은 hsk시험형식과 비슷한 수업을 진행합니다.고급반의 수업은 hsk보다는 심화 회화와 독해 수업을 진행합니다. 각 과목마다 다른 교수님께서 수업을 진행합니다.유학생들끼리 수업이 이루어지며 과목은 대개 듣기,문법,독해로 나뉩니다. 수업은 평일 아침8시부터 12시까지 진행되며 45분씩 4교시로 진행되고 2교시가 끝난 후에는 30분의 쉬는시간이 있습니다.모든 수업의 교수님은 중국분이시고 중국어로 진행됩니다. 초급a반의 경우는 영어로 진행되는 것으로 알고 있습니다. 개인적으로 자신의 수준보다 한 단계 높은 반 수업을 듣는 것을 추천합니다. 처음엔 다소 어려울지라도 학기가 끝난 후에는 확연히 향상된 실력을 느끼실 수 있습니다.

■ 환경 (위치, 기후, 교통, 주변 편의시설 등)

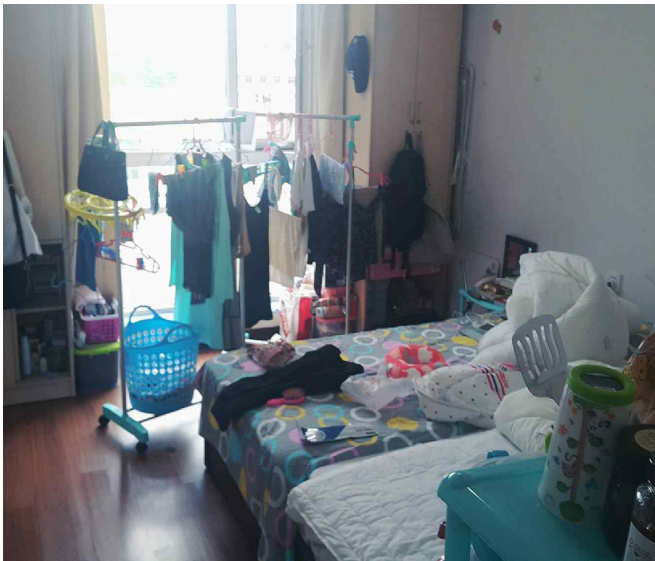
바오딩 지역 특성 상 대도시가 아니기 때문에 한국에서 누리던 편리한 생활들이 대부분 안되는 경우가 많습니다. 특히 SNS(페이스북,인스타그램,카카오톡)가 잘 안되기 때문에 핸드폰에 vpn프로그램을 설치해가시는 걸 추천드립니다. 중국 현지에서는 vpn이 다운이 안되는 경우가 많습니다.물건은 보통 학교 정문에서 오른쪽으로 쪽 걸어가면 나오는 회유(惠友)마트나, 완보(万博) 광장에 위치한 월마트를 자주 이용합니다. 마트에 가면 웬만한 생활용품들이 더욱 저렴한 가격에 있기때문에 한국에서 많은 물품들을 사가지 않아도 됩니다. 기본적인 것들은 학교 내에 있는 마트에서 구입할 수 있습니다. 핸드폰 개통은 2017년부터 외국인들은 중국이동(移动) 가입이 안된다고 해서 위화루(裕华路)에 위치한 중국리엔통(联通)에서 하는 것이 보통입니다.도서관은 학교 정문에서 오른쪽에 위치하고 있고, 시설이 많이 좋은 편은 아니지만 조용한 분위기라 공부하기에 좋습니다. 버스를 타고 20분정도 가면 하북대학교 뉴캠퍼스(新校区)가 있는데, 그곳은 최신설비가 갖추어져 있어 보통 그곳에서 공부를 합니다. 물은 따로 사먹어도 되지만, 학교 물 아저씨가 게시는데, 8위안에 8리터로 저렴합니다. 직접 아저씨께 말씀드리거나 관리아줌마께 말씀드리면 됩니다. 10월부터 공기가 안좋아져서 11월부터는 공기가 정말 안좋습니다. 따라서 마스크 꼭 챙겨가시는 것을 추천드립니다. 겨울에는 남향 아닌 방은 정말 춥습니다. 또한 매우 건조하기 때문에 이 점 유의하시길 바랍니다. 개인적으로 바오딩이 좋다고 느낀 점은 베이징과 매우 가깝다는 것입니다. 도시 자체는 대도시가 아니기에 주말에 지루함을 느낄 수 있지만 베이징에 가 스트레스를 풀곤 했습니다. 고속열차(高铁)를 탈 경우 40분이면 갈 수 있습니다.중국은 밤9시 이후로는 인적이 드뭅니다. 따라서 혼자 밤 9시 이후 학교 밖으로 다니는 것은 자제할 필요가 있을 것 같습니다.

대학 현황 보고서

■ 기숙사 정보

비 용	하루 40위안	내부구조	2인 1실
기숙사 규정 사항	<ul style="list-style-type: none"> ■ 시설사용료(전기/수도 등): 따로 지불은 하지않으며, 초과 시 충전가능 ■ 공동시설: 주방, 세탁실 ■ 통금시간 있음 (밤 12시) 		
주요사항	<p>특별히 불편한 점은 없습니다. 다만 건물의 5,6층을 기숙사로 사용하고 있는데, 엘리베이터가 없어 짐을 옮길 때 불편합니다. 또한, 기숙사 관련 요구사항은 5층에 있는 관리아주머니께 문의하시면 됩니다. 또한 와이파이 공유기를 가져가시는 것을 추천합니다.</p>		

■ 기숙사 내부 사진 설명



2인 1실이며 침구류는 모두 제공됩니다. 각 방마다 화장실(샤워시설)있습니다. 또한 냉장고, TV, 에어컨, 책상 등 기본적인 생활시설 잘 구비되어 있습니다. 여름에는 에어컨을 쓰면 문제 없고 겨울에는 라디에이터가 중앙난방식으로 들어오기 때문에 큰 문제는 없습니다. 다만 북향이나 남향이나에 따라 조금은 온도차이가 있습니다.



기숙사 방 안에 있는 화장실입니다. 세면대의 물은 제한없이 사용할 수 있으며 샤워기 물은 충전식입니다. 샤워를 하다가 물이 끊기는 상황이 벌어질 수 있으니 사전에 미리 충전을 해놓는 것을 추천합니다. 한달에 1회는 무료이며 추가충전이 비용(25위안)이 듭니다.

대학 현황 보고서

■ 기타 시설 (도서관, 강의실, 식당, 세탁실 등)



도서관은 신교캠퍼스(뉴캠퍼스)에 있는 도서관을 이용합니다. 신교캠퍼스는 본교캠퍼스와 차로 10분 거리에 위치해있습니다. 학교 자체 셔틀버스가 운행되기 때문에 편리하게 이용할 수 있습니다. 신교캠퍼스는 만들어진지 얼마되지 않아 매우 깨끗하고 최신시설이 구축되어 있습니다.



강의실은 다소 낙후되어 있습니다. 하지만 얼마 전 책상과 에어컨등의 시설을 새 것으로 교체해 많이 좋아졌습니다. 수업을 듣는데에는 전혀 지장 없습니다. 기숙사와는 걸어서 3분정도의 거리에 위치해있습니다.



세탁실은 기숙사 건물 4층에 있습니다. 세탁비용은 1회에 4위안입니다. 동전기계가 있으므로 동전으로만 사용할 수 있습니다.

교환학생 파견 수기

우선 만족스러운 교환학생 생활이었다고 말하고 싶습니다. 저는 이곳에서 3학년 1, 2학기를 지냈습니다. 아주 초보적인 중국어 실력으로 이곳에 처음 왔었습니다. 하지만 이제는 일상에서의 회화는 가능합니다. 만약에 중국에 오지 않고 우리나라에서 중국어 공부를 했었다면 지금의 실력을 갖출 수 있었을까하는 의심을 해보게 됩니다. 물론 열심히 했었기에 가능했다고 생각합니다. 이곳에서는 수업이 있는 오전 이후에는 개인시간이 대부분입니다. 따라서 자신을 얼마나 잘 컨트롤해서 절제된 생활을 하느냐가 중요한 것 같습니다. 저의 경우에는 중국에서 공부할 수 있는 시간은 지금뿐이라는 절실한 마음으로 생활했습니다. 수업에도 정말 열심히 임했으며 주동적으로 중국인과 교류했습니다. 항상 먼저 연락하고 모르는 것이 있으면 물어보라며 함께 여가생활을 즐기기도 했습니다. 연락처를 묻고 교류하고 싶다는 뜻을 먼저 내비치는 것이 중요합니다. 중국 친구와 지내다 보면 책에서는 결코 배울 수 없는 것들을 배울 수 있고 회화실력 향상에 큰 도움이 됩니다. 또한 중국현지 생활에 적응하는데도 훨씬 수월합니다. 결국 자신의 의지와 노력에 따라 유학생생활의 성과가 좌지우지 된다는 것을 느꼈습니다. 바오딩은 베이징과 가까운 거리에 있지만 물가는 매우 저렴합니다. 한국에서 생활하는 비용의 3분의2면 충분합니다. 저는 남은 돈으로 내뒀고 여행을 다녀왔습니다. 베이징에 위치한 중국여행사를 통해 다녀왔습니다. 광활한 초원에서 말을 타며 달리고 사막투어를 했습니다. 경비는 중 2000위안정도 들었습니다. 우리나라에서 가는 것에 비해 훨씬 저렴한 비용으로 좋은 경험을 했습니다. 바오딩에서 북경과 천진은 그리 멀지 않았습니다. 두 도시는 중국에서도 대도시에 속합니다. 저는 보통 주말이나 공휴일을 통해 다녀왔습니다. 그동안 배운 것을 사용하며 문화여가 생활을 즐기니 배움의 재미를 느꼈습니다.

개인적으로 중국은 문화수준 (질서, 예절)이 평균적으로 우리나라에 비해 낮은 것 같습니다. 물론 좋은 사람도 정말 많았습니다. 인구가 많기에 다양한 사람이 존재했습니다. 예를 들어 아무렇지도 않게 새치기를 한다거나 사람이 많은 실내장소에서 흡연을 하는 등 낯선 상황을 접할 가능성이 매우 큽니다. 화가 나는 것이 당연하지만 우리나라와는 다르다는 생각으로 마음을 비우는 것이 중요합니다. 또한 어느 곳을 가든 소매치기에 주의하시길 바랍니다.