

# 중국대학 파견 교환학생 결과보고서

## ■ 파견대학 정보

대 학 명	톈진 사범대학교	기숙사비	755000/한 학기
파견지역	중국 톈진	기숙사비 납부방법	일시불( ○ ) 분할납부(   ) ※분할납부시 납부횟수를 기재
파견기간	2.29~6.30	기타비용	

## ■ 파견자 정보

성 명		학 과	
성 별		학 년	

본인은 순천향대학교 교환학생으로서 상기와 같이 수학하였으며 수학 결과 보고서를 첨부와 같이 제출합니다.

- 첨부 1. 대학 현황 보고서  
2. 교환학생 파견 수기

2016.7.21

파견자 : ( 서 명)

국제교육교류처장 귀하

# 대학 현황 보고서

## ■ 수업

※ 교육과정, 수업지도 방식, 지도교수, 수업과제 등 수업관련 세부 내용을 기재해 주세요.

수업 전 반을 배정하기 위한 시험을 본 뒤 A반부터 F반까지 자기 수준에 맞는 수업에 들어가게 됩니다. 한 반은 많으면 20명 적으면 7명 정도로 중국인을 제외한 외국인이 많습니다. 저 같은 경우 모로코, 콜롬비아, 터키 인들과 같이 수업을 받았습니다. 수업은 아침 8시 반부터 12시5분까지 총 4교시로 이루어져있으며 오후수업은 없기 때문에 12시에 수업이 끝난 후 가까운데 여행을 가도 무방합니다. 저 같은 경우 수업은 말하기, 듣기, 쓰기, 문법 4개로 있었는데 하루에 2시간씩 2과목을 배웁니다. 시간은 동일하나 과목 같은 경우 반마다 다를 수 있습니다. 시험은 한국과 똑같이 중간고사와 기말고사가 있습니다. (중간 20%, 기말 60%, 출석 40%)

선생님은 중국분이라 중국어를 아예 모르고 갈 경우 힘들 수 있습니다. 어느 정도 기본기를 익히고 가는 것이 훨씬 더 많은 도움이 될 것이라고 생각합니다. 텐진 사범대는 본교에서 수업을 듣지 않고 호텔(기숙사)에서 수업을 듣습니다. 앞동 5층은 수업강의실 앞동 나머지 층과 뒷동은 기숙사입니다. 반마다 약간씩 듣는 것이 다르며 과제도 반마다 다를 수 있습니다.

## ■ 환경 (위치, 기후, 교통, 주변 편의시설 등)

텐진 같은 경우 한국과 날씨가 매우 비슷합니다.

다만 공기가 너무 좋지 않아 맑은 하늘은 한국보다는 많이 보지 못할 것입니다. 그리고 먼지가 너무 많기 때문에 청소를 자주 해주어야합니다. 하지만 텐진은 북경 옆에 있는 도시로 놀 것과 먹을 것이 풍부합니다. 또 30분만 기차로 타고 가면 북경이 나오기 때문에 쉽게 여행으로 왔다 갔다 할 수 있습니다. 기숙사 앞에는 870버스가 바로 오기 때문에 빈장따오라는 한국의 명동 같은 곳을 쉽게 갈 수 있습니다. 하지만 텐진은 택시비가 기본요금인 8원(한국 돈 1400원정도), 버스비 1~2원에 해당하는 금액이기 때문에 비교적 택시를 많이 이용 합니다.

기숙사에서 15분 정도 걸어가면 시대오성 이라는 곳이 나오는데 코리아타운이라고 불리기도 합니다. 그만큼 한국음식점이 많기 때문에 혹여나 중국에서 음식이 안 맞더라도 크게 걱정하지 않아도 될 것 같습니다. 학교가 호텔이라서 기숙사는 편하지만 중점이라 버스가 한 대 밖에 없다는 점이 조금 불편하실 수도 있습니다. 하지만 택시가 많다는 점! 기숙사 옆에는 편의점이 있고, 맞은 편에는 음식점들이 많습니다. 시장도 가까운 곳에 있어서 찬거리와 과일 간단한 생필품 등을 사올 수 있습니다. 20분 정도 걸으면 시대오성이라는 곳이 나옵니다. 한국인도 많고 한국음식도 많으므로 처음에 중국 음식이 맞지 않는다면 가서 드셔도 좋을 것 같습니다. (한국음식은 조금 비쌌습니다.)

근처에 약국도 있고 옆에는 최근에 생긴 치과도 있습니다. 조금 더 옆에는 호텔이 있는데, 교회와 한의원 음식점 등이 다 있습니다. 핸드폰 유심은 시대오성에 가시면 중국 통신사가 있습니다. 중국어를 처음 배우시는 분들은 한국인분들이 하시는 통신사로 가셔도 좋습니다.

# 대학 현황 보고서

## ■ 기숙사 정보

비 용	755000	내부구조	2인 1실
기숙사 규정 사항	<p>기숙사 내에서 취사를 금지합니다.</p> <p>입실시 한 사람 당 150씩(2인 1실 기준 혼자 쓸 경우 300원)보증금을 냅니다. 기숙사 방 안에서 요리를 할 수 없기에 방안을 검사하여 인덕션과 냄비포트를 뺏어갑니다. -요리는 1층에 가시면 하실 수 있습니다.</p>		
주위사항	<p>카드를 1인 1개를 주고, 필수로 들고 다녀야 하며 안가지고 나왔을 경우 로비에 부탁하시면 됩니다. 매월 말에 갱신하셔야 카드가 사용됩니다.</p> <p>공유기도 가지고 오셔야 하며 와이파이는 방마다 매월 100원씩 내야 합니다. 처음에 연결할 때 일주일 정도 걸리며 매월 와이파이비를 내야 끊기지 않습니다. 시기를 놓치면 다시 일주일을 기다려야 한다는 점 주의하세요.</p>		

## ■ 기숙사 내부 사진 설명



기숙사는 호텔형식으로 침대2개 책상2개가

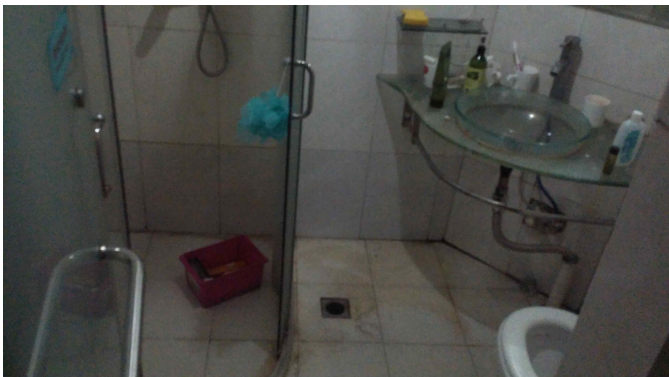
구비돼 있고 베란다가 있기 때문에 빨래

말리기에 좋습니다.

다만 건조대나 스탠드 같은 경우 직접 자비로 구매해야 합니다. (기숙사 방 불은 어둡기 때문에 필수입니다.)

겨울에는 전기장판이 있어야 할 것 같고,

에어컨 히터는 잘 작동 될 것입니다.



물이 빠지질 않아 비구니로 직접 배수구로 물을 흘려

보내야 하는 번거로움이 있었습니다.

방 안에 화장실이 있기 때문에 청소 같은 경우 직접 해야 합니다. 앞동과 뒷동의 화장실 크기는 살짝 다르지만

크게 불편하지 않습니다.

# 대학 현황 보고서

## ■ 기숙사 내부 사진 설명



베란다입니다. 옆 벽면이 많이 벗겨져  
더러워지긴 하였지만 베란다에서 빨래를  
말릴 수 있습니다. 창문은 열리긴 하지만  
방충망이 제대로 되어 있지 않는 방이  
있으므로 확인 잘 해두세요.

# 대학 현황 보고서

## ■ 기타 시설 (도서관, 강의실, 식당, 세탁실 등)



호텔을 강의실로 개조해 수업을 들습니다.

강의실은 앞동 5층을 전부 사용하기 때문에  
강의실마다 크기는 다릅니다.

하지만 큰 차이는 없습니다.

사람이 많으면 조금 넓은 강의실,  
적으면 조금 작은 강의실에서 수업을  
들을 뿐입니다.

사진을 찍지 못하였지만 앞동과 뒷동에  
끝에 세탁실이 있습니다.

4개~6개 정도 세탁기가 있지만 많은 사람들이  
쓰므로 타이밍을 맞춰서 가야 세탁을  
할 수 있습니다.

주방도 있습니다.

주방은 인덕션이 3개 정도 있으며, 프라이팬이나  
냄비포트 등 조리 기구를 넣을 수 있는  
사물함이 있으며 전자레인지가 2대 있습니다.  
많은 사람들이 여기서 요리를 하게 됩니다.  
시장에서 싸게 찬거리를 사와 여기서 요리를  
하시면 좋습니다.

## 교환학생 파견 수기

※ 아래 내용을 포함하여 작성해 주시기 바랍니다.

1. 교환학생 프로그램 참여 후 느낀점 혹은 소감
2. 수업 외 활동 내용(여행, 교내 외 각종 활동했던 경험)
3. 프로그램에 대한 기타의견 등

2.29~6.30일 중 4달 동안 텐진 사범대학교로 교환학생을 다녀왔습니다. 중국어를 아예 모른 채로 가서 처음에는 어려움이 많았지만 부딪히면서 배우다 보니 훨씬 더 재밌게 중국어를 습득한 것 같습니다. 물론 중국인들과 많은 대화를 해야 더 많이 늘 수 있지만 중국어로 수업을 하므로 수업을 잘 알아듣기 위해서는 중국어를 공부하여야만 합니다. 수업시간에 배운 것을 직접 활용할 수 있는 것이 현지에서 배우는 가장 큰 장점이라고 생각합니다. 밖을 나가면 중국어로만 사용하기에 역시 안 늘 수 없다고 생각했습니다. 텐진 사범대학교는 중국인과 1 : 1 언어교류파트너프로그램이 있어 중국어 공부에 있어서 더 큰 도움이 됐습니다. 하지만 텐진 사범대학교는 유학생기숙사가 캠퍼스 내에 있는 것이 아니라 본 캠퍼스와 조금 떨어진 곳에 위치해있기 때문에 호텔에서 수업을 하고 호텔에서 기숙하는 방식입니다. 때문에 학생 식당조차 없고 한 건물에서 생활을 해야 하기 때문에 답답할 수 있습니다.