

# 중국대학 파견 교환학생 결과보고서

## ■ 파견대학 정보

대 학 명	저장외국어대학교	기숙사비	793,000/한 학기
파견지역	항저우	기숙사비 납부방법	일시불(○) 분할납부( ) ※분할납부시 납부횟수를 기재
파견기간	2019.02.24.~2019.06.30	기타비용	

## ■ 파견자 정보

성 명	△△△	학 과	△△△학과
성 별	여	학 년	2

본인은 순천향대학교 교환학생으로서 상기와 같이 수학하였으며 수학 결과 보고서를 첨부와 같이 제출합니다.

- 첨부 1. 대학 현황 보고서  
2. 교환학생 파견 수기

2019. 07. 11.

파견자 : △△△ ( 서 명 )

국제교육교류처장 귀하

# 대학 현황 보고서

## ■ 수업

수업은 저장외국어대학교에서 HSK 4급 또는 5급 시험을 보고 수준별로 'New Beginner', 'Beginner', 'Elementary', 'Intermediate', 'Advanced' 이렇게 총 5개의 반으로 나누어져 각자 수준에 맞는 수업을 들었습니다. 수업 종류는 '듣기', '말하기', '쓰기', '종합'으로 총 4개의 과목을 들었습니다. 이 4개의 과목 이 외에 중국문화와 관련된 과목은 원하는 사람에 한해 지원을 하면 들을 수 있었습니다. 지도교수는 각 수업마다 따로 있었고 교수님이 중복되는 수업도 있었습니다. 수업지도 방식은 수업시작과 함께 복습을 먼저하고 그 후에 교수님의 설명과 함께 진도를 나간 후 마지막에 총 정리하는 식으로 진행되었습니다. 수업과제는 교재에 있는 활동을 내주시거나 본문내용을 녹음해서 보내는 과제, 단어를 외우고 써오는 과제 등을 해주셨습니다. 시험은 중간고사 한 번, 기말고사 한 번으로 총 두 번을 봤고 기말고사기간에는 '복습기간' 이라고 기말고사 보기 한 주전 스스로 복습을 하면서 시험공부를 할 수 있는 기간이 있었습니다.

## ■ 환경 (위치, 기후, 교통, 주변 편의시설 등)

저장외국어대학교는 교외에 위치해 있어서 학교 주변에는 할 거리와 볼 거리가 많이 없었지만 차를 타고 20~30분정도를 나가면 여러 편의시설이 있었습니다. 교통과 관련해서 학교 앞 지하철역은 건설 중이었고, 버스정류장은 학교에서 3~5분정도 걸어가면 있었습니다. 항저우의 기후는 습하고 비가 자주 오는 편이었고 일교차가 컸습니다.

# 대학 현황 보고서

## ■ 기숙사 정보

비 용	793,000	내부구조	1인 1실/2인 1실/4인 1실
기숙사 규정 사항	기숙사는 월요일부터 목요일까지는 밤 10시 30분까지가 통금시간이고 금요일부터 일요일까지는 밤 11시까지가 통금시간입니다.		
주요사항	기숙사의 전기세와 물세는 기숙사비와 따로 충전해서 쓰는데 전기세는 쓸 만큼 충전해서 쓸 수 있고 물세는 20위안씩 충전해서 쓸 수 있습니다.		

## ■ 기숙사 내부 사진 설명

방 안에는 침대 두 개와 책상 두 개가 있습니다.



방 안에는 옷장 두 개와 작은 서랍장 두 개가  
있습니다.

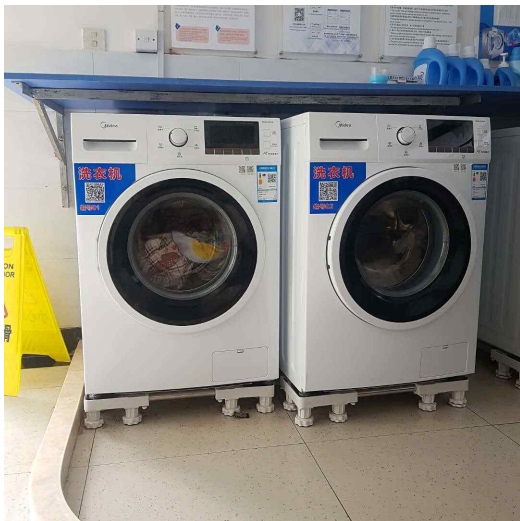


# 대학 현황 보고서

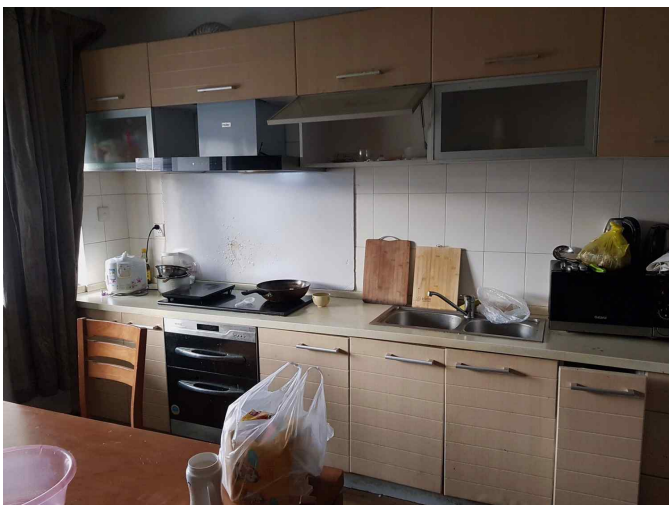
## ■ 기숙사 내부 사진 설명



방 안에는 화장실도 같이 있는데 샤워기로 온수를 쓰려면 기계에 돈을 충전한 학생카드를 넣어야만 사용할 수 있습니다. 온수는 오전 6시부터 오후 2시까지, 오후 4시부터 오후 11시까지 쓸 수 있습니다.



기숙사 1층에 세탁실도 함께 있는데 세탁실에는 세탁기 두 대와 건조기 한 대가 있습니다. 세탁기와 건조기 모두 세탁기 앱을 통해 큐알코드를 스캔해서 돈을 지불한 후에 쓸 수 있고 가격은 세탁시간에 따라 다릅니다.



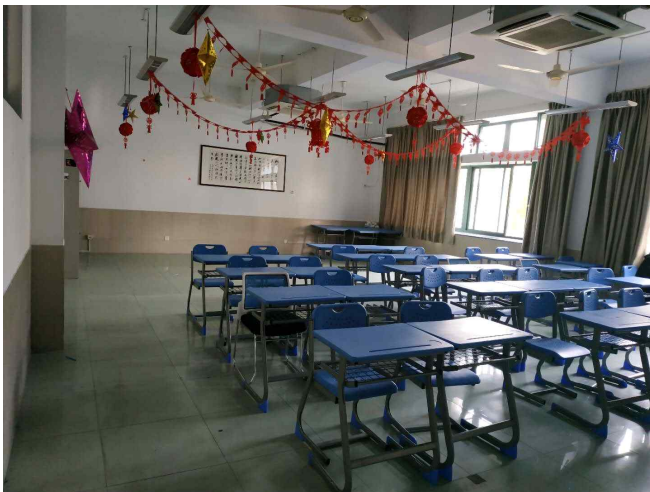
기숙사 4층에는 주방도 함께 있는데 모든 조리를 할 수 있고 가스레인지, 전자레인지, 오븐기, 냉장고까지 모두 준비되어있습니다.

# 대학 현황 보고서

## ■ 기타 시설 (도서관, 강의실, 식당, 세탁실 등)



도서관은 총 5층으로 1~2층이 열람실입니다.  
컴퓨터는 2층에 있는 방에서 사용할 수 있습니다.  
1층 열람실은 오전7시부터 오후 11시까지 사용할 수 있고 2층 열람실은 금요일을 뺀 나머지 요일에는 오전 7시부터 오후 9시까지 사용할 수 있고 금요일은 오전 7시부터 오후 4시까지 사용할 수 있습니다. 도서 대출은 학생카드를 통해 가능합니다



유학생 강의실은 건물 2층에 위치해 있고 반마다 강의실이 다르고 지정 강의실이 있습니다. 강의실 안에는 큰 칠판과 빔프로젝터가 있고 여러 개의 책상과 의자가 있습니다.



학생식당은 학교 안에 총 2개의 건물이 있습니다. 건물 안에는 여러 종류의 식당들이 모여 있어서 각자 원하는 음식을 사 먹을 수 있습니다. 결제는 돈을 충전한 학생카드 또는 쿼일코드를 스캔해서 할 수 있습니다.

## 교환학생 파견 수기

저는 교환학생 프로그램을 마치면서 중국에 오길 정말 잘했다는 생각을 했습니다. 중국에서 중국어를 처음부터 차근차근 배우고, 수업에서 배운 중국어를 바로 교실 밖에서 사용하면서 희열을 느꼈고 그러면서 중국어에 재미를 느끼게 되었습니다. 그리고 유학생 친구들과 함께 공부하고 생활하면서 그동안 몰랐던 다른 나라의 문화도 경험할 수 있었고 이로 인해 다른 나라에도 많은 관심이 생겼습니다. 그리고 수업 외에도 학교에서 주관하는 여러 프로그램에 참여 했었는데 그 중에서도 ‘컬러 페스티벌’ 과 ‘시티 투어’ , ‘국제중정문화전’ 이 가장 기억에 남았습니다. 이 프로그램들을 통해 중국 문화에 더욱 가까워질 수 있었고 유학생 친구들과도 더욱 친해질 수 있었습니다. 저장외국어대학교에서 교환학생을 하면서 가장 좋다고 느꼈던 것은 학교에서 유학생들을 위한 프로그램을 많이 만들어 주고 유학생들끼리 친해질 수 있는 기회 또한 많이 만들어 준다는 것이었습니다. 저에게 이런 경험을 하게 해준 순천향대학교에 감사하고 다른 친구들도 교환학생 프로그램에 참여해서 저와 같이 좋은 경험을 했으면 좋겠습니다.