

중국대학 파견 교환학생 결과보고서

■ 파견대학 정보

대 학 명	저장관광대학교	기숙사비	750000원 /한 학기
파견지역	항저우	기숙사비 납부방법	일시불(○) 분할납부() ※분할납부시 납부횟수를 기재
파견기간	2019년 1학기	기타비용	

■ 파견자 정보

성 명	△△△	학 과	△△△학과
성 별	여	학 년	3학년

본인은 순천향대학교 교환학생으로서 상기와 같이 수학하였으며 수학 결과 보고서를 첨부와 같이 제출합니다.

- 첨부 1. 대학 현황 보고서
2. 교환학생 파견 수기

2019. 07 . 10 .

파견자 : △△△ (서 명)

국제교육교류처장 귀하

대학 현황 보고서

■ 수업

월요일을 제외한 화, 수, 목, 금요일은 항상 8시 30분에 수업이 시작하며 보통 기숙사에서 수업을 듣는 건물까지 10분~15분이 소요되기 때문에 8시 15분에 나와서 수업에 갑니다.

월요일은 10시 10분 수업으로 9시 55분에 나왔었습니다.

수업은 초급반과 고급반 두 반으로 나뉘어져 있습니다.

저는 그 중 고급반에서 강의를 수강했으니 고급반 기준으로 설명해보자면 수업은 총 7개로 나누어져 있으며, 汉语精读 수업, 汉语口语 수업, HSK 备考 수업, 汉语听力 수업, 汉字文化 수업, 中国影视欣赏 수업, 汉语阅读 수업이 있습니다. 수업의 난이도는 HSK4급~5급 정도의 난이도이며 5급과 조금 더 가깝다고 느꼈다. 만약 4급 정도를 소지하고 있다면 고급반에 가서 실력을 늘리는 것이 좋다고 생각합니다.

■ 환경 (위치, 기후, 교통, 주변 편의시설 등)

기숙사와 가까운 북쪽에 마트가 하나 있고, 수업 듣는 건물인 남쪽으로 가면 학교 밖에 큰 마트가 하나 있기 때문에 필요한 물품이 생겨도 굳이 멀리가지 않아도 됩니다. 그리고 시내를 나가기 위해서는 보통 북쪽에서 323 버스를 타고 나가는데, 이 버스는 남쪽까지 순회하니, 북쪽에서 남쪽 정류장으로 가는 거기 때문에 앉아서 가고 싶다면 기숙사와 가까운 북쪽에서 타는 것을 추천합니다.

버스를 타고 큰 터널을 지나 20분을 가다보면 큰 백화점이 나오고(치엔장루) 그 다음 정류장도 백화점이 있는 정류장(칭춘광창)이기 때문에 저는 그다지 멀다는 생각을 하지 않았던 것 같습니다.

보통 많이들 아는 서호는 버스를 타고 인펑루에 내려 지하철로 갈아타면 됩니다.

날씨 얘기를 해보자면, 항저우의 3월은 대단했습니다. 한국에서 매일 항저우의 날씨를 확인하며 출지 않을 것 같아 두꺼운 옷을 많이 챙겨가지 않았는데 정말 추웠고, 3월은 얼마 없는 두꺼운 옷을 매일같이 돌려 입으며 날씨가 빨리 따뜻해지기만을 기다렸었던 것 같습니다. 그리고 비가 굉장히 많이 내립니다. 제가 있었던 3월부터 6월까지 비는 꾸준히 많이 내렸습니다. 기온은 이렇게 쏟아져도 되나 싶을 정도로 많은 비가 내린 적도 있고 우산 없이 생활하는 것은 불가능 하다고 보면 됩니다. 특히나 6월은 온도가 30도가 넘는데 비까지 오니 어마어마하게 습하고, 한국의 8월 더위를 미리 맛볼 수 있습니다.

대학 현황 보고서

■ 기숙사 정보

비 용	750000원	내부구조	2인 1실
기숙사 규정 사항	유학생 기숙사는 10시 30분에 닫힌다. (10시 30분에 닫히지만, 안에서 열어줄 수 있는 구조기 때문에 열어줄 사람만 있다면 늦게 들어가도 상관없다.)		
주위사항			

■ 기숙사 내부 사진 설명



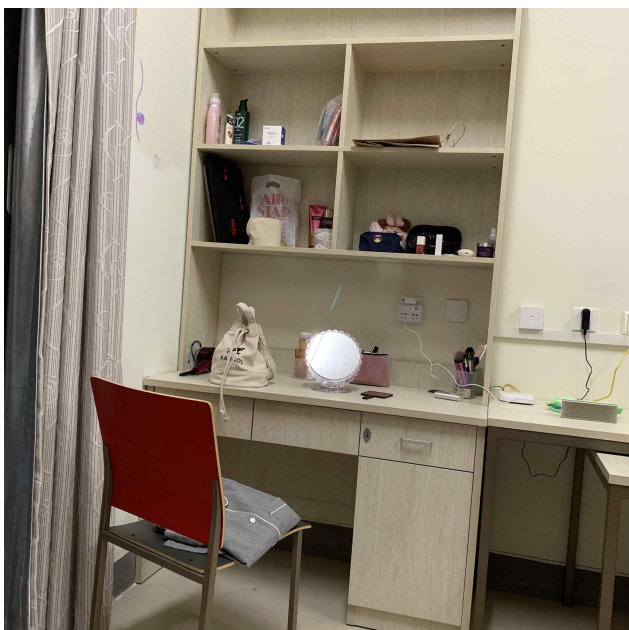
기숙사는 2인 1실로 되어있습니다.

두명이서 생활하기에 아주 넉넉한 크기이며, 수납공간도 굉장히 많기 때문에 짐이 많더라도 충분히 모든 짐을 수납할 수 있습니다.

책상, 침대는 모두 두 개씩 있기 때문에 각자 하나씩 쓰면 됩니다.

그리고 그 양 책상 가운데에는 공동으로 사용이 가능한 책상이 하나 더 있습니다.

보통 음식을 먹을 때엔 그 책상을 활용하여 편하게 음식을 먹을 수 있습니다.



기숙사의 바닥은 대리석으로 되어있지만, 원한다면 따로 바닥에 까는 매트를 구입하여 좌식 생활을 할 수도 있습니다.

그리고 방 안에는 작은 냉장고도 있고 요리를 해 먹을 수 있는 인덕션과 전자레인지가 구비되어 있기 때문에 재료만 있다면 원하는 음식을 자유롭게 해먹을 수 있습니다.

대학 현황 보고서

■ 기숙사 내부 사진 설명



또 각 방에는 베란다가 있습니다.

주로 빨래를 하면 베란다에 널어두었습니다.

환기를 제대로 시킬 수 있어 편리했습니다.

사 진 첨 부

사 진 첨 부

대학 현황 보고서

■ 기타 시설 (도서관, 강의실, 식당, 세탁실 등)



사진은 기숙사(북쪽)에서 수업을 듣는
건물(남쪽)으로 건너가는 횡단보도입니다.
이 횡단보도의 왼쪽으로 가다보면
아파트의 상가들이 나오는데, 여기에는
음료를 파는 가게나 밥을 먹을 수 있는 식당
들이 밀집해있습니다. 또 택배를 받을 수 있는
곳이기도 합니다.

사 진 첨 부

교환학생 파견 수기

이번 교환학생을 다녀온 경험을 바탕으로 나는 새로운 것에 도전하는 마음이 더더욱 생긴 것 같습니다. 중국에 가기 전에는 많은 걱정이 들기도 했었습니다. 내가 타지도 아닌 타국에 가서 잘 생활할 수 있을까 인구심도 들고 혹여나 적응하지 못하면 어쩌하나 하는 생각이 들기도 했었습니다. 그런데 막상 가보니 이 생각들은 정말 걱정에 불과했고, 잘 적응하여 4개월 동안 별 탈 없이 아주 잘 지내고 왔습니다. 매일같이 중국인 선생님들에게 중국어로 수업을 들으며 듣기 실력도 많이 늘었고, 모르는 단어를 항상 적어두고 그것들을 노트에 다시 정리했기 때문에 단어 또한 많이 늘었습니다. 나는 4급도 없는 상태로 고급반에 들어갔기 때문에 모든 것이 어려웠고 고급반에서 배우는 단어를 또한 대부분 5급이기 때문에 처음엔 낯설기만 했지만, 지금 와서 돌이켜 생각해보면 내가 고급반에 들어간 것은 잘한 일 이라는 생각도 듭니다. 고급반 교재에서 배우는 단어들은 대부분 HSK5급 단어와 상용하기 때문에 5급을 준비해야 하는 나로서는 단어를 더 빨리 외울 수 있는 아주 좋은 기회가 되었습니다.

중국 학교에서의 생활은 순천향대학교에서 생활하는 것과는 많이 다릅니다. 한국에서 학교를 다닐 때는 없었던 여유들이 나에게 주어지고, 많은 생각을 할 수 있는 시간들이 주어집니다. 그렇기 때문에 중국에서 평소에 내가 가지고 있었던 고민들에 대해 다시 한 번 생각할 수 있는 시간들을 갖기도 했습니다.

그리고 여행을 많이 가지는 못했지만, 종종 가기도 했습니다. 상하이는 항저우에서 고속기차로 4~50분이면 가기 때문에, 주말에도 마음만 먹는다면 충분히 갈 수 있는 거리입니다. 그 근교인 쑤저우까지 묶어서 여행을 할 수도 있습니다. 가장 좋았던 여행지는 샤먼입니다. 샤먼은 신서유기에 나와 한국 사람들도 많이 아는 여행지입니다. 해안가 도시기 때문에 항저우보다도 더 습했지만, 다행히 비도 오지 않았고 날씨가 좋았기 때문에 바다를 볼 수 있는 샤먼의 매력을 잘 느낄 수 있었습니다. 앞으로도 중국의 더 다양한 도시들을 여행해 보고 싶다는 생각이 들었고, 학기 중에 이런 여유를 가지고 행복할 수 있었음에 감사함을 느끼기도 했습니다. 이번 학기는 나에게 아주 값지고 소중한 경험이 되었고 이 경험은 분명 내 나무에 물이 되고 양분이 되어 더 많은 열매를 맺게 해줄 것이라 생각합니다.