

# 중국대학 파견 교환학생 결과보고서

## ■ 파견대학 정보

대 학 명	저장관광대학교	기숙사비	750,000/한 학기
파견지역	항주	기숙사비 납부방법	일시불( ) 분할납부( ) ※분할납부시 납부횟수를 기재
파견기간	1학기	기타비용	

## ■ 파견자 정보

성 명	△△△	학 과	△△△학과
성 별	여	학 년	3학년

본인은 순천향대학교 교환학생으로서 상기와 같이 수학하였으며 수학 결과 보고서를 첨부와 같이 제출합니다.

- 첨부 1. 대학 현황 보고서  
2. 교환학생 파견 수기

2019 . 7 . 12

파견자 : △△△ ( 서 명)

국제교육교류처장 귀하

# 대학 현황 보고서

## ■ 수업

수업은 고급반, 초급반 두 개로 나뉘어서 진행합니다. 레벨테스트는 따로 하지 않았고 자신이 생각하는 수준 생각해서 선택하시면 될 거 같습니다. 저는 초급반에 수업을 들었고 처음에는 성조를 배우는 것부터 시작합니다. 일주일 정도 기초적인 걸 배우고 그 이후에는 교재를 사용해서 수업하는데 선생님들이 학생들의 수업 적응도에 따라서 진도나 수업내용을 자율적으로 바꾸시기도 하십니다. 그래서 후반부로 갈수록 중급 정도 수준으로 공부했던 거 같습니다. 초급반에서 배운 내용은 듣기, 쓰기, 말하기, HSK3/4급 위주로 공부를 했습니다. 수업시간은 오전 수업 8:30~11:30 오후 1:20~2:40 했습니다. 처음에는 원어민 선생님들이 말씀하시는 내용이 잘 안 들렸는데 2주 정도 지나고 수업에 적응하니 더 잘 들었습니다. 그리고 선생님들이 질문에 친절히 답해주시고 초급반이라 학생들의 수가 많지 않아 공부하는 데 도움이 되었습니다. 수업 과제는 반마다 다른데 저희 반은 중국에 관한 영상이나 PPT를 만들어서 중국어로 발표를 하는 과제가 있었고 중국 생활에 관해 쓰는 내용도 있습니다.

## ■ 환경 (위치, 기후, 교통, 주변 편의시설 등)

위치: 항저우 시내(서호근처)는 버스를 타고 30분정도 이동한 후 전철로 갈아타서도 30분정도 타고 이동을 하면 도착합니다. 대중교통으로는 대략적으로 1시간에서 1시간 20분정도 소요됩니다. 그 외에 백화점이나 큰 마트를 이용하고 싶다면 버스만 타고 이동해서 45~50분정도가 걸립니다. 사실 위치가 그렇게 좋지는 않지만 대중교통을 이용해서 시내를 나갈 수 있다는 점은 좋다고 생각합니다. 또한 디디(중국택시)를 이용하면 더 빨리 갈수 있는데 30위안 정도 지불합니다.

기후: 3월초쯤에 항주에 도착했는데 생각보다 날씨가 추웠습니다. 추운 날이 거의 없을 줄 알고 룽패당을 안가지고 왔는데 이때쯤 오시는 분들은 패딩 꼭 챙겨 오시길 추천 드립니다. 한 2~3주정도 추위에 떨어었습니다. 4월 말에는 정말 날씨가 좋았고 일주일에 한번은 무조건 비가 오는 편입니다. 미세먼지도 보통에서 위험수준 왔다 갔다 합니다. 기관지 약하신 분들은 초반에 힘들실 수도 있어요.

교통: 사실 학교에서 어디를 나간다고 하면 버스 323을 무조건 타야합니다. 중심지 쪽을 가려면 일단 학교 쪽을 벗어나야하는데 갈 때는 버스에 자리가 있어서 편하게 갈 수 있지만 올 때는 사람이 정말 많아서 타기도 어렵고 사람사이에 끼여서 가야 해서 저는 거의 디디를 이용했습니다.

편의시설: 편의시설은 근처에 마트, 음식점, 이디엔디엔 등 최근에 아파트 단지 쪽에 많이 생겼습니다. 그렇다고 해도 거의 중국음식점이 많이 생겼고 카페같은 것은 생길 것 같지는 않습니다. 아파트 단지가 저희 기숙사 근처에 있기 때문에 이디엔이디엔을 자주 먹으러 갈수 있어서 좋았습니다.

참고로 야채나 고기를 구매 하려면 학교에서도 꽤 오래 걸어야합니다. 헬스장도 마찬가지로입니다

# 대학 현황 보고서

## ■ 기숙사 정보

비 용	750000	내부구조	2인 1실
기숙사 규정 사항	처음에 100위안을 보증금으로 지불을 해야 하고 통금시간은 10시 30분까지입니다. 그 이후에는 벌점이 있다고 들었어요. 온수사용시간은 오전 6시~10시 오후4~12시까지 사용할 수가 있는데 11시 30분 이후에는 온수가 잘 안 나옵니다.		
주요사항	기숙사는 방카 라는 카드를 이용해서 온수를 사용합니다. 한달에 학교에서 70위안을 무료로 줍니다. 이걸로 충전에서 온수 사용하시면 되고 만약 70 위안이 부족하다 하시면 현금으로 50위안 단위로 충전하실 수 있어요.		

## ■ 기숙사 내부 사진 설명

사 진 첨 부	<p>우선 기숙사 바닥이 대리석이기 때문에 신발을 벗고 생활하시려면 매트를 따로 구입하셔서 깔아 주셔야 하고 아니면 슬리퍼를 신고 생활하셔야 합니다. 냉방은 정말 잘 되지만 난방은 잘 안 되는 편입니다. 2인 1실로 1층 침대가 기본적으로 제공됩니다. 수납공간이 엄청 잘 되어있는 침대이고 매트리스가 없어서 직접 구매해야 합니다.</p> <p>그리고 이불이나 베개는 처음에 새것으로 주시는 데 찢찢하신 분들은 집에서 가져오시는 것도 좋을 것도 좋을 것 같습니다.</p>
사 진 첨 부	<p>책상도 개인적으로 주어지는데 엄청 크고 좋습니다. 요리할 수 있는 공간은 좁지만 일단 기숙사 내에서 요리할 수 있다는 게 이 기숙사의 큰 장점입니다. 옷장도 한 사람당 하나씩 주어집니다. 옷 생각보다 많이 들어갑니다. 걸어서 넣을 수도 있고 접어서 넣을 수 있는 공간도 있습니다.</p> <p>세탁공간은 2층에 공동으로 사용하는데 사실 기숙사 유일한 단점은 세탁기라고 생각합니다. 세탁기가 안 좋아서 빨래가 잘 안 됩니다. 그나마 사용할 만한 세탁기가 3대 있는 데도 좀 불편해요. 한 번 사용하는데 4위안 정도 하고 위챗으로 추가해서 결제하시면 됩니다. 복도는 항상 아주머니분 들이 깨끗하게 청소하셔서 정말 깨끗합니다.</p>

# 대학 현황 보고서

## ■ 기숙사 내부 사진 설명

사 진 첨부

사 진 첨부

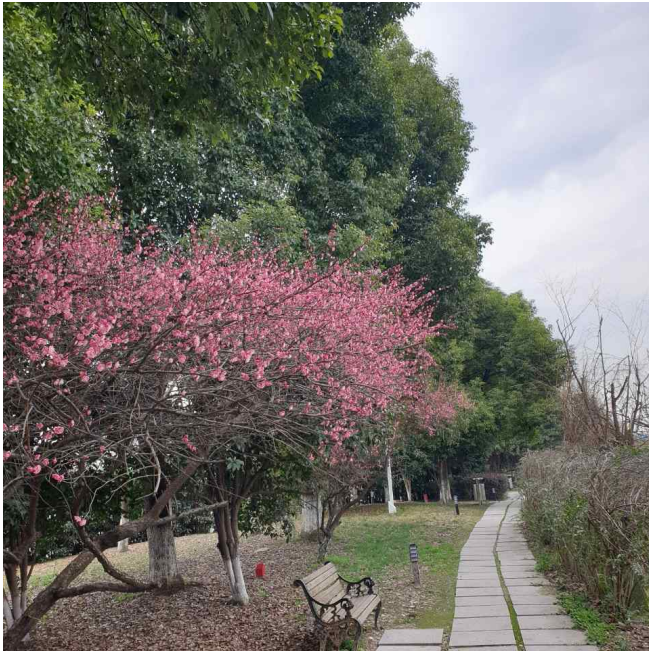
사 진 첨부

# 대학 현황 보고서

## ■ 기타 시설 (도서관, 강의실, 식당, 세탁실 등)

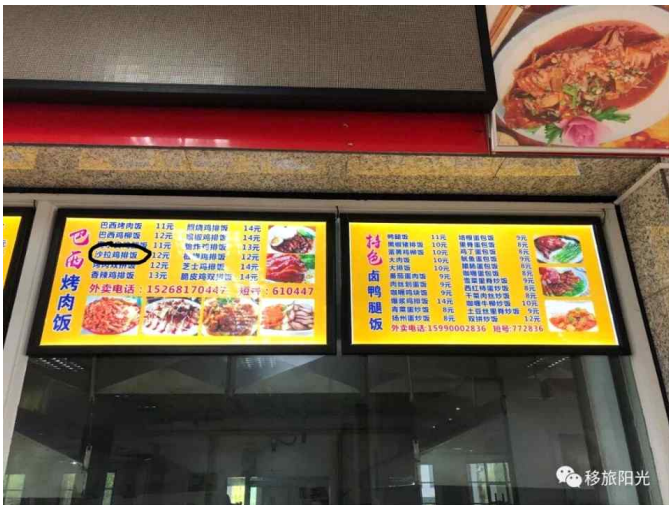


유학생 관련 문인은 이 건물에서 하시면 되고  
아래쪽은 도서관인데 쾌적하고 공부하기도 너무  
좋았습니다.



이 학교는 학교 안을 정말 깨끗하게 관리합니다.  
매일매일 청소하시는 분들이 거리를 쓸고 나무들  
과 풀을 관리하십니다.

학교 풍경이 너무 예쁘고 산책로도 사이사이에  
많아서 저녁에 산책하기도 굉장히 좋아요



북쪽에 있는 학식 사진인데 저는 학식이 정말  
맛있었습니다.

이 사진은 학식 메뉴의 일부고 더 다양한 메뉴를  
선택해서 드실 수 있습니다.

개인적으로 북쪽에 먹을 수 있는 게 더 다양하고  
남쪽에는 간식 개념으로 먹을 수 있는 게 많아요.

## 교환학생 파견 수기

저는 교환학생을 항주로 오기를 잘했다는 생각이 듭니다. 사람, 환경, 음식 등 정말 좋은 공부 장소라고 생각합니다. 특히 항주는 아직 한국인들에게 호감이 있는 경우가 많아서 어디를 가든 신기해하고 친절하게 대해주는데 이것이 현지인들과 대화를 많이 할 기회를 만들어줬습니다.

사실 학교에서 변화가까지 나가는데 시간이 좀 걸리기는 하지만 불편함을 느낄 정도는 아니었고 음식에도 생각보다 향신료 냄새가 안 나는 것들도 많이 있어서 예민하신 분들도 다 드실 수 있을 겁니다.

교환학생을 통해 가장 크게 느낀 점은 역시 언어를 배울 때는 현지에서 배우는 방법이 큰 도움이 된다는 점이었습니다. 사실 학교에서도 GBS수업도 듣고 다양한 체험도 하지만 그래도 현지에서 배우는 것과 차이가 있다고 생각합니다. 그리고 또한 중국인 친구들과 현지인들과 수업내용이 아닌 일상적인 대화로 중국어를 말하다 보니 공부라는 생각보다 소통의 의미가 더 크기 때문에 더 재밌게 배울 수 있습니다.

일상생활이나 수업에서도 중국어로 말하고 듣다 보니 한국에서 공부하는 거와 다르게 차원이 다르게 빠르게 늘었습니다.

저는 초반에는 일주일에 두 번은 무조건 외출을 했는데 여러분도 중국에 오면 자주자주 외출하시면 중국어가 더 빨리 느낄 겁니다. 특히 여행하면 더 좋을 거 같습니다.

제가 교환학생 생활을 하면 할수록 현지인들의 말을 알아듣기가 쉽고 기본적인 의사소통을 할 수 있다는 점만으로도 자신감 회복에도 큰 도움을 줬습니다.