

중국대학 파견 교환학생 결과보고서

■ 파견대학 정보

대 학 명	저장경찰대학교	기숙사비	793,000/한 학기
파견지역	항저우	기숙사비 납부방법	일시불
파견기간	2019.02.23 - 2019.06.28	기타비용	보험비 310원

■ 파견자 정보

성 명	△△△	학 과	△△△학과
성 별	여	학 년	3

본인은 순천향대학교 교환학생으로서 상기와 같이 수학하였으며 수학 결과 보고서를 첨부와 같이 제출합니다.

- 첨부 1. 대학 현황 보고서
2. 교환학생 파견 수기

2019. 07 . 01 .

파견자 : △△△ ()

국제교육교류처장 귀하

대학 현황 보고서

■ 수업

1. 교육과정: 말하기 수업, 문법(독해) 수업, 그리고 문화 수업 중 3개의 수업으로 구성되어 있습니다. 문법 수업은 hsk 5급 교재를 사용해서 수업하므로 5급 이하의 급수를 가진 분들은 어려울 수도 있다고 생각했습니다. 그에 비해 말하기 수업은 조금회화 교재를 사용해 수업하기 때문에 난이도가 높지 않았습니다. 문화 수업 같은 경우, 중국의 인식주와 더불어 교통수단, 도시 소개 등을 배우기 때문에 재미있게 배웠던 것 같습니다.
2. 수업지도 방식: 말하기 수업과 문법 수업은 대학원생분이 선생님을 맡아 교재를 이용해 수업하십니다. 그리고 문화 수업은 경찰대 본교 교수님께서 피피티를 이용해 수업하십니다.
3. 수업과제: 말하기 수업은 교재 문제 풀기, 기사 번역 후 발표 두 가지 과제가 매주 주어졌고, 문법 수업은 한 단원이 끝날 때마다 단어 5번씩 쓰기, 교재 문제 풀기, 작문해오기 등이 있었습니다. 문화 수업의 경우, 매주 수업한 내용과 관련한 숙제가 주어지고 발표를 하는 과제가 있었습니다.
5. 시험방식: 말하기 수업은 hskk 중급, 문법 수업은 hsk5급문제로 시험을 보았습니다. 그리고 문화 수업은 중국의 문화를 소개하는 영상 제작하기가 시험이었습니다.

■ 환경 (위치, 기후, 교통, 주변 편의시설 등)

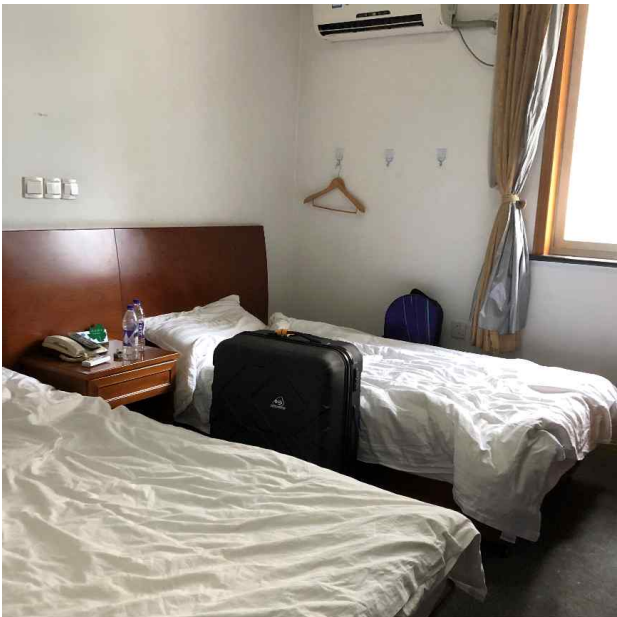
1. 위치: 항저우의 명소 서호까지 약 1시간 정도 걸립니다. 그래서 학교 자체는 번화가와는 거리가 먼 편입니다.
2. 기후: 겨울엔 춥고 여름엔 매우 습하고 덥습니다. 여름에는 모기가 정말 너무나도 많아 모기약이 필수입니다.
3. 교통: 학교 정문 3분 거리에 버스정류장이, 15분 거리에 지하철 역이 있어 편리합니다.
4. 주변 편의시설: 학교에서 5분 거리에 큰 마트 하나가 있지만, 편의점이 주변에 한 개도 없어 시원한 음료를 사지 못해서 조금 불편한 점도 없지 않아 있었습니다. 또한 학교 내부에 작은 슈퍼가 있어 과일이나 간식 등을 사먹기에 좋습니다.

대학 현황 보고서

■ 기숙사 정보

비 용	793,000	내부구조	2인 1실
기숙사 규정 사항	전열기구 불가능(전기장판) 음주 불가능		
주요사항	선생님께서 불시에 방 검사를 하러 오십니다. 통금이 있습니다. 22시에 문이 닫힙니다.		

■ 기숙사 내부 사진 설명



2인 1실로 침대가 두 개가 구비되어 있습니다.

각 벽면에는 옷이나 모자를 걸 수 있도록

벽걸이가 붙어있습니다.

또 에어컨도 설치되어있습니다.



2인용 책상과 의자가 구비되어있습니다.

또한, 텔레비전도 구비되어있습니다.

책상 왼쪽에는 옷장이 있습니다.

또 책상 밑과 옆에 수납공간도 충분히 있습니다.

대학 현황 보고서

■ 기숙사 내부 사진 설명



반대편 옷장입니다.

조금 작긴 하지만 저는 충분히 잘 사용했습니다.

하지만 겨울 옷을 걸기에는 무리라고
느껴졌습니다.

그 외에 티나 바지, 얇고 가벼운 겔옷들은
다 잘 수납할 수 있었습니다.



화장실 내부입니다.

저는 샤워기 헤드를 바꾸어 사용했습니다.

문은 유리문으로 매우 깔끔합니다.

샤워기 옆면에는 바디워시와 샴푸가 구비되어
있습디만, 저는 사용하지 않았습니다.

물은 24시간 온수 사용 가능합니다.

대학 현황 보고서

▣ 기타 시설 (도서관, 강의실, 식당, 세탁실 등)



식당 내부입니다.

큐알코드로 결제해서 음식을 사드시거나

학생카드를 충전해서 드시면 됩니다.

가격도 저렴하고 음식도 나를 괜찮습니다.



체육관 시간표입니다.

평일과 주말, 공휴일 각각 체육관 이용 시간이
다르니 꼭 확인하고 사용하셔야 합니다.

헬스장은 학생카드와 수건이 없으면 들어가지
못하게 되어있고,

배드민턴장 같은 경우에는 예약하고 사용하셔야
합니다.



세탁실 내부입니다.

세탁기는 총 6대로 충분합니다.

하지만 통들이 세탁기이다 보니

세탁을 하면 먼지가 굉장히 많이 물어나옵니다.

그래서 물돌이가 필수입니다.

교환학생 파견 수기

저장경찰대에는 교환학생을 위한 프로그램은 따로 준비되어있지 않아서 조금 아쉬웠습니다. 하지만 교통이 편리한 만큼 학교 밖으로 자주 나가서 중국어 말하기와 듣기에 익숙해지기 위해 노력했습니다. 사실 경찰대에서 생활하다 보면, 경찰대 본과생 친구들이 굉장히 바빠 그들과 전혀 교류할 기회가 주어지지 않는다는 것을 깨닫게 됩니다. 그래서 저는 학교 안에서 시간을 보내는 것은 시간낭비라는 생각이 들어, 학교 안이나 기숙사에 있기 보다는 자주 밖으로 나가서 한 마디라도 더 말하기 위해 노력했습니다. 그 결과, 주변 식당 사장님들이나 일반생 분들과 더욱 친해질 수 있었고, 대화할 수 있는 기회가 더욱 많아져 중국어 실력을 향상시킬 수 있었습니다.

그리고 저는 학교 공부도 하면서, 여행도 많이 다녀보기 위해 노력했습니다. 여행을 가면 혼자 해결해야 할 일들이 생기고, 그러다 보면 어쩔 수 없이 중국어로 말해야 할 일들이 생깁니다. 항저우는 상해, 쑤저우 등 여러 도시들과 가까우니 시간이 날 때는 여행을 가서 모르는 사람들과 대화해보는 것도 실력향상의 방법 중 하나라고 생각합니다.

또, 경찰대의 경우 규율이 굉장히 엄격한 학교입니다. 평일에 학교 정문 밖을 나가기 위해서는 무조건 위챗으로 선생님께 연락을 드리고 장소, 돌아오는 시간, 나가는 이유를 설명해야 합니다. 이러한 규율을 어길 시, 선생님들께서 경고를 주시기 때문에 이 또한 잘 지켜야 하는 부분입니다.

그리고 생각보다 남는 시간이 굉장히 많습니다. 이 시간에 저는 보통 서호나 항저우 주변 명소들을 많이 방문했고, 날씨가 많이 안 좋거나 물이 안 좋을 때는 타오바오에서 구매했던 hsk 문제집을 풀며 남는 시간을 조금이라도 의미 있게 써보려 노력했습니다.

경찰대에서 교환학생을 하면서 중국어실력을 향상시키고 싶다면, 적극적인 태도와 효율적인 시간배분이 정말 중요하다고 생각했습니다.

‘나는 항저우에서 교환학생생활을 보내고 싶고, 교통이 편리했으면 좋겠다.’ 하시는 분들에게는 경찰대를 추천 드립니다.