

중국대학 파견 교환학생 결과보고서

■ 파견대학 정보

대 학 명	저장경찰대학교	기숙사비	80/한 학기
파견지역	항저우	기숙사비 납부방법	일시불(○) 분할납부() ※분할납부시 납부횟수를 기재
파견기간	2019.02.23 - 2019.6.29	기타비용	

■ 파견자 정보

성 명	△△△	학 과	△△△학과
성 별	여자	학 년	3

본인은 순천향대학교 교환학생으로서 상기와 같이 수학하였으며 수학 결과 보고서를 첨부와 같이 제출합니다.

- 첨부 1. 대학 현황 보고서
2. 교환학생 파견 수기

2019. 07 . 01 .

파견자 : △△△ (서 명)

국제교육교류처장 귀하

대학 현황 보고서

■ 수업

수업은 문법, 말하기, 문화 수업으로 나뉘어져 있으며 문법과 말하기 수업은 같은 요일로 짜여져 있고 같은 선생님이 수업을 진행하였습니다. 하지만 말하기 수업과 문화 수업은 4명의 학생들의 수준을 고려하여 원활하게 수업을 들을 수 있었지만 문법 수업은 난이도 조절에 있어서 다소 어려움이 있었습니다. 또한 선생님께서 문법을 가르치실 때 학생들의 수준을 고려하지 않은 채 수업을 진행하셨고 그로 인하여 이해하지 못하는 부분 생겼으며 예시로 드는 문장 또한 수준이 높은 단어들을 위주로 설명하였기 때문에 이해하는 데에 시간이 걸렸습니다. 반대로 말하기 수업은 학생들의 난이도와 적절한 교재였기 별 문제 없이 수업을 들을 수 있었습니다. 문화 수업은 PPT 형식으로 선생님께서 설명해주시는 방법이었는데 쉬운 단어들로 설명해주시고 중국의 문화들을 그림이나 동영상으로 설명해주셨기에 더 쉽게 이해할 수 있었습니다. 시험은 세 과목 모두 기말고사로만 이루어졌습니다. 문법 시험은 HSK 5급 문제와 교재의 본문 내용을 바탕으로 이루어졌으며 말하기 시험은 실제 TSC시험처럼 이루어졌습니다. 두 시험 모두 그 동안 배웠던 교재에서는 출제가 적었으며 무엇보다 말하기 시험은 교재와는 전혀 상관없는 시험이었기에 교재 선택에 있어서 다소 이해가 가지 않았습니다. 문화 수업은 동영상 만들기로 학생들 간의 주제가 겹치지 않는 조건이었지만 무탈하게 만들 수 있었습니다.

■ 환경 (위치, 기후, 교통, 주변 편의시설 등)

학교 근처에는 버스정류장과 지하철이 있었기 때문에 쉽게 다른 곳으로 여행을 가기에는 편리했습니다. 무엇보다 항저우의 유명 관광지 중 하나인 "서호"를 지하철을 통해서 쉽게 갈 수 있다는 점이 좋았습니다. 다만 학교 주변 놀이시설이라고는 대형마트 하나 뿐이었기 때문에 4개월 동안 질릴 수 있다는 단점이 있습니다. 항저우에 위치한 지역이었기 때문에 6월 중후반 즈음에는 온도가 급격하게 올라갔으며 습도가 높고 비가 자주 왔습니다.

대학 현황 보고서

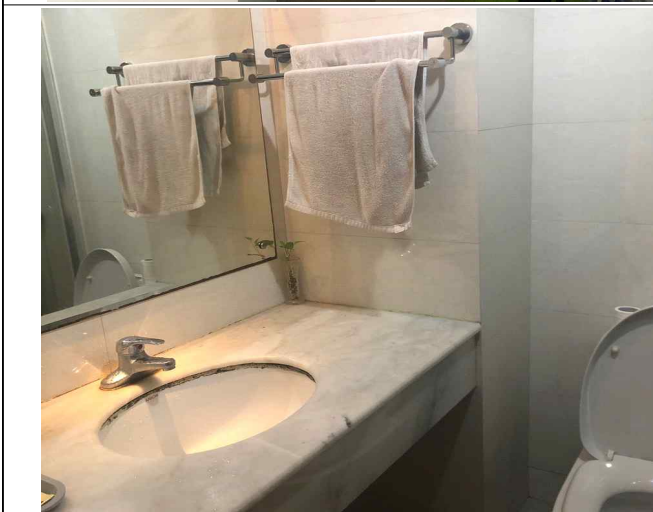
■ 기숙사 정보

비 용	80만원	내부구조	2인 1실
기숙사 규정 사항	1. 흡주, 흡연 금지 2. 음식은 봉투에 넣어서 서랍 안에 넣어놓기 3. 전기장판 사용금지 4. 안 쓰는 플러그는 뽑아놓기		
주요사항	기숙사를 청소해주는 아주머니들이 계십니다. 방음이 부실하기 때문에 다른 방에서의 소리가 잘 들립니다.		

■ 기숙사 내부 사진 설명



출입문 바로 옆으로 화장실이 위치해있으며
 들어오는 복도는 생각보다 좁습니다.
 방문은 카드키를 이용해서 출입이 가능하며
 카드키는 학교에서 지급해 주십니다.



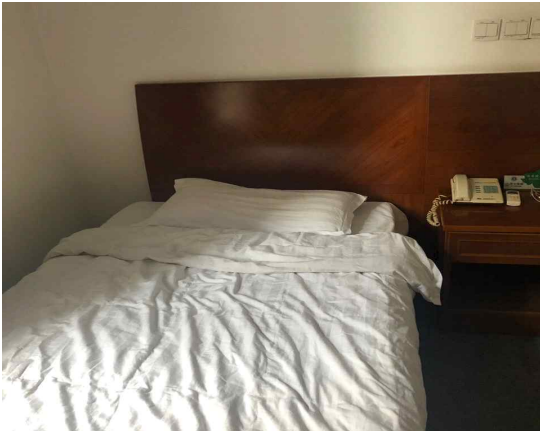
출입문 바로 옆에 위치한 화장실은 기본적인 수건,
 칫솔, 비누, 휴지 등은 마련되어있습니다.
 그리고 아주머니들이 청소하실 때마다 부족한
 물건들을 채워 주십니다. 물의 수압도 나쁘지 않습
 니다.

대학 현황 보고서

■ 기숙사 내부 사진 설명



칸으로 분리되어있는 샤워부스는 생각보다 좁습니다. 샤워기의 위치가 생각보다 높아서 매번 꺼내기에 불편함이 있을 수 있습니다. 하지만 샤워기도 마찬가지로 수압이 나쁘지 않으며 청결상태 또한 양호합니다.



2인 1실이 기준이지만, 학생들의 성비가 맞지 않을 때에는 한 사람이 방 하나를 사용할 수 있습니다. 침대의 커버시트는 아주머니들이 청소할 때 교체해주시며 침대 상태도 양호합니다. 방에는 따로 옷장과 수납장이 있기 때문에 물건이 많은 경우에는 정리하는 데에 있어서 편리합니다.



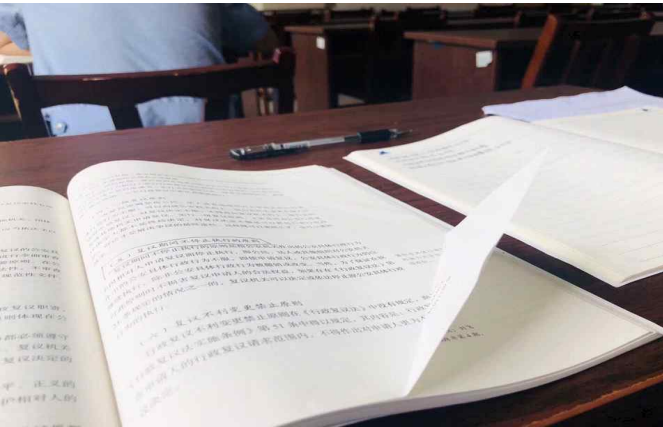
다른 방과는 달리 학생 1명이 방을 사용할 때에는 책상이 1인용 책상이며 혼자서 사용하기에는 충분합니다. 앞에 놓여 있는 텔레비전은 학생들은 사용이 불가능합니다. 기본적인 커피포트와 컵들이 책상에 마련되어있습니다. 하지만 역시 방음이 되지 않기에 소음문제가 발생할 수 있습니다.

대학 현황 보고서

▣ 기타 시설 (도서관, 강의실, 식당, 세탁실 등)



기숙사 건물 안에는 세탁실이 없기 때문에 본과 학생들이 사용하는 건물까지 가야합니다. 세탁기 사용은 따로 어플이 있기에 큐알코드를 스캔하여 사용하게 됩니다. 가격은 기본 3위안으로 시간은 30분입니다. 하지만 세탁기의 상태가 좋지 않아 보푸라기가 잘 일어나며 깨끗하게 빨리지 않습니다.



강의실은 나무책상과 나무의자로 되어있으며 순천향 대학교의 강의실과는 다른 분위기입니다. 다만 창문이 크게 만들어져 있고 강의실 문 또한 자동 잠금이기에 자칫하면 교실로 들어가기 어렵습니다. 무엇보다 강의실 또한 방음이 잘 되지 않아 다른 강의실의 소리나 복도에서 떠드는 소리가 잘 들립니다.

사 진 첨 부

교환학생 파견 수기

꽤 오랫동안 해외에 거주하는 경험이 처음이기 때문에 설렘보다는 걱정과 긴장감이 더 컸던 것 같습니다. 하지만 생각보다 적응하는 기간은 빨랐으며 다양한 지역을 여행할 수 있었던 것 같아 좋은 경험 이었던 것 같습니다. 아쉬웠던 점은 학교에서 중국인 친구를 사귀고자 했으나 학교가 경찰학교이다 보니 학생들의 시간표가 정해져있었으며 만나는 것은 쉽지 않았습니다. 반대로 생각하자면 중국 경찰들 의 모습을 간접적으로나마 알 수 있었다는 것이 좋았습니다. 무엇보다 중국의 국경절과 겹치는 날이 많 았기 때문에 개인적인 시간들이 많았으며 그 만큼 학교 이외의 중국인들과 대화할 수 있는 경험이 많 았습니다. 그 결과 중국의 다양한 모습들을 알 수 있었고, 무엇보다 각각의 다른 중국인들의 모습들을 볼 수 있어서 한편으로는 신기했습니다. 단기 어학연수 때와는 달리 중국인들의 생활을 그대로 따라하 고 생활하면서 중국의 물가를 알 수 있었으며, 타오바오를 통한 물건구매나 배달앱을 통한 음식배달을 통해 일상 속에서 사용하는 중국단어들을 빠르게 배우고 사용할 수 있었습니다. 처음에는 적응하기에 바빠서 걱정이 많았지만 시간이 지날수록 여유롭게 중국을 볼 수 있었고, 그 결과 듣기 실력도 많이 상 승하였습니다. 말하기 부분에 있어서는 조금 더 연습이 필요하지만 전보다는 성조에 대해서 헛갈리지 않고 말할 수 있게 되었습니다. 이번 교환학생을 통해서 왜 다른 사람들이 교환학생 프로그램을 추천하 는지 알 수 있게 되었고 나 또한 다른 사람들에게 기회가 된다면 교환학생 프로그램에 신청하라고 말 할 만큼 좋은 경험이 되었습니다.