

# 중국대학 파견 교환학생 결과보고서

## ■ 파견대학 정보

대 학 명	저장경찰대학교	기숙사비	793,000원/한 학기
파견지역	항저우	기숙사비 납부방법	일시불
파견기간	2학기 ( 9월~1월 )	기타비용	

## ■ 파견자 정보

성 명	△△△	학 과	△△△학과
성 별	여	학 년	2

본인은 순천향대학교 교환학생으로서 상기와 같이 수학하였으며 수학 결과 보고서를 첨부와 같이 제출합니다.

- 첨부 1. 대학 현황 보고서  
2. 교환학생 파견 수기

2019 . 01 . 15 .

파견자 : △△△ ( 서 명 )

국제교육교류처장 귀하

# 대학 현황 보고서

## ■ 수업

◆ 들기 말하기 : 이 수업의 지도 선생님은 외부 초청 강사이고, 매 학기마다 바뀌는 것으로 알고 있습니다. 말하는 시간이 많습니다. 수업 명칭에 따라 말하고 듣는 시간이 많습니다. 매 주마다 기사를 준비해 발표하는 시간이 있습니다.

◆ 문법 : 단점은 수업의 수준이 같이 간 학생들의 수준에 맞게 정해지므로 원하는 수준의 수업을 들지 못할 수도 있습니다. 미리 예습을 해가면 수업을 들기가 더 편합니다. 저장경찰대의 선생님께서 가르치십니다. 외국인 학생들을 많이 가르쳐보신 분이라 알기 쉽게 설명해주시고, 발음이 비교적 알아듣기 쉽습니다. 표준에 가까운 편이었습니다. 한 챕터가 끝날 때마다 간단한 과제가 부여되었습니다. 그 외에 별다른 과제는 없었습니다.

◆ 문화 : 시험은 없고, 한 학기 동안 중국에서 돌아다니면서 찍은 영상들로 편집해서 동영상 제출. 15분 내외. 인식주, 교통, 교육, 가족 호칭, 등등 전반적으로 다 배웁니다. 가볍게 들기 좋으나 어떤 부분은 더 어려울 때가 있습니다. 문법 수업의 선생님과 동일하신 분이 가르치십니다. 시험이 없는 대신 과제는 종종 있는 편입니다. 한국에 대해 소개하거나, 수업 때 배웠던 추가 내용을 조사하는 등의 과제입니다.

## ■ 환경 (위치, 기후, 교통, 주변 편의시설 등)

위치 : 강 아래에 있고, 중의약대학교와 마주보고 있습니다. 기차역, 공항과는 1시간 내외 정도 거리에 위치해 있습니다.

기후 : 항저우는 비가 자주 오는 편입니다. 공항에 도착해서부터 비가 내렸고 갑자기 비가 내리기도 합니다. 비교적 기온이 높은 편이고 겨울에도 십 몇 도 까지 올라가는 날도 있었습니다.

교통 : 학교 인근에 버스 정류장, 지하철 4호선이 위치해 있어 교통이 용이하고 10분 정도 걸어가면 공항버스 정류장도 있어서 굉장히 편리합니다.

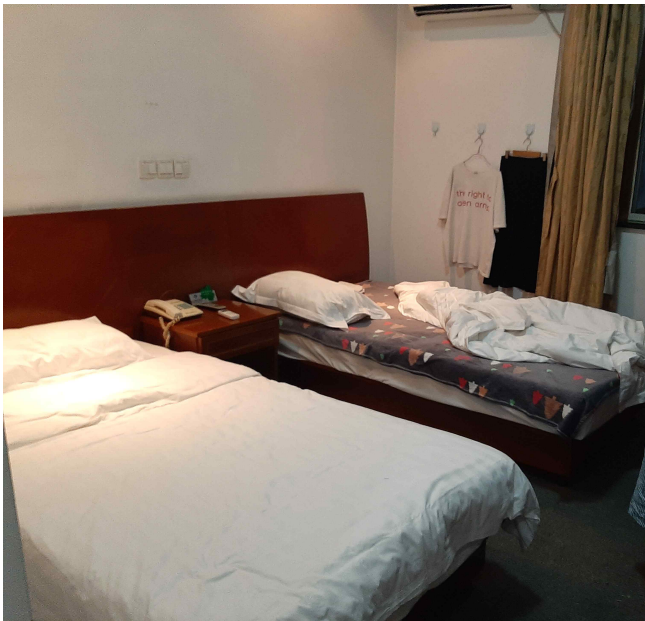
주변 편의시설 : 학교에서 5분 정도의 거리에 物美와 河馬건물이 모두 있습니다. 건물 내에 한국 음식점들도 몇 군데 있습니다.

# 대학 현황 보고서

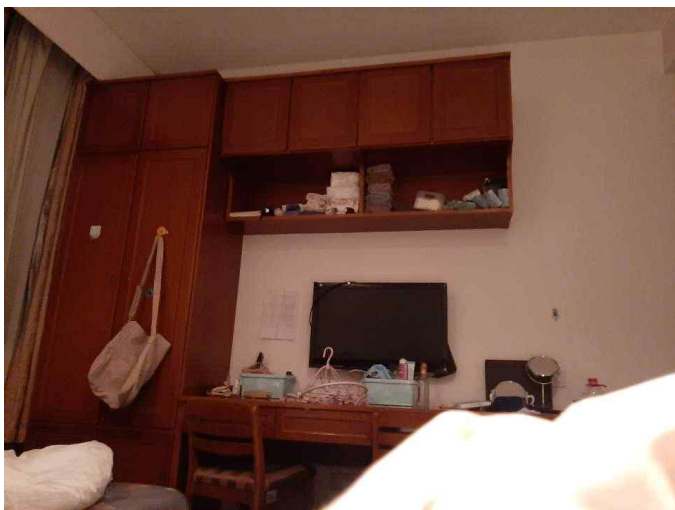
## ■ 기숙사 정보

비 용	내부구조	2인 1실
기숙사 규정 사항	음주 금지 / 전기장판 사용 금지 / 안 쓰는 플러그 빼기	
주요사항	기숙사 내의 방음은 잘 안 되는 편입니다. 방과 방 사이는 방음이 비교적 잘 되는 편이지만, 방과 복도 사이는 방음이 잘 안 됩니다.	

## ■ 기숙사 내부 사진 설명



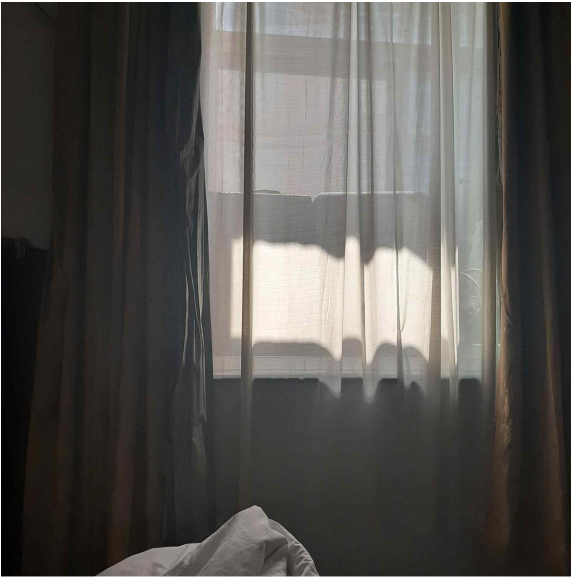
침대가 조금 넓은 편이라 자리 차지를 많이 합니다. 책상과 거리가 가까워서 의자에 앉아있을 경우, 동선이 굉장히 불편합니다. 기본적인 침구류는 제공되므로 챙겨갈 필요는 없습니다. 다만 난방시설이 에어컨 하나뿐이기 때문에 겨울에는 추가로 이불을 까는 것이 덜 춥습니다. 기숙사의 구조는 비슷하고, 방에 따라 세세한 부분들에서 차이가 있습니다. 걸어다닐 수 있는 협소한 편입니다.



기숙사 내에 수납 공간이 많습니다. 불박이장과 옷장 책상 위 등등 물건을 둘 곳들이 많습니다. TV도 기본적으로 벽에 달려 있다. 책상에서 보기에 너무 가깝고 침대에서 봐야 한다. 예능, 영화, 드라마 등등을 볼 수 있습니다.

# 대학 현황 보고서

## ■ 기숙사 내부 사진 설명



창문에 얇은 커튼과 암막 커튼이 이중으로 달려 있습니다. 창문을 열면 작은 베란다와 같은 공간이 있는데, 캐리어와 같이 부피가 큰 물품들을 보관하는데 용이합니다. 위쪽에 옷을 걸어두는 봉도 있어서 다양한 용도로 이용이 가능합니다.

기숙사는 아주머니들께서 청소를 해주십니다. 쓰레기통을 비워주시고, 화장실도 간단하게 청소해 주십니다. 휴지도 하루에 한 개씩 제공됩니다. 기숙사에 문제가 있을 경우, 예를 들어 전등의 빛이 어둡다 든가 의자가 흔들린다든가 등의 일이 생기면 보통 무상으로 해결해주십니다. 커피포트는 기숙사 내에 기본적으로 있습니다. 학생 카드를 이용해 출입을 합니다.



기숙사 앞 개화나무 미화정리가 항상 깨끗하게 정리 되어있습니다.

# 대학 현황 보고서

## ■ 기타 시설 (도서관, 강의실, 식당, 세탁실 등)



### 도서관

파견 나온학기에는 저장경찰대학교 4학년들에게 중요한 시험이 있어서, 도서관에 자리가 거의 없었습니다. 도서관은 층수별로 분위기가 달라서, 본인에게 맞는 층수에서 공부하는 것을 추천합니다. 위치는 기숙사에서 가까운 편입니다. 사진에서 왼쪽이 도서관입니다.

### 사 진 첨 부

### 세탁실

세탁실은 기숙사에서 5분 내의 거리에 위치해 있습니다. 앱을 설치하여 이용해야 한다. 공용이며 세탁기와 건조기가 같이 있습니다. 공용 세탁기이므로 비는 세탁기가 드물게 없을 수도 있습니다. 가격은 3元 정도로 싼 편입니다. 다만 기능은 별로 좋지 않아서 옷이 잘 망가지고 먼지가 많이 묻는다. 건조기는 잘 안마를 때가 많아 기숙사 내에서 말리는 게 더 편했습니다.



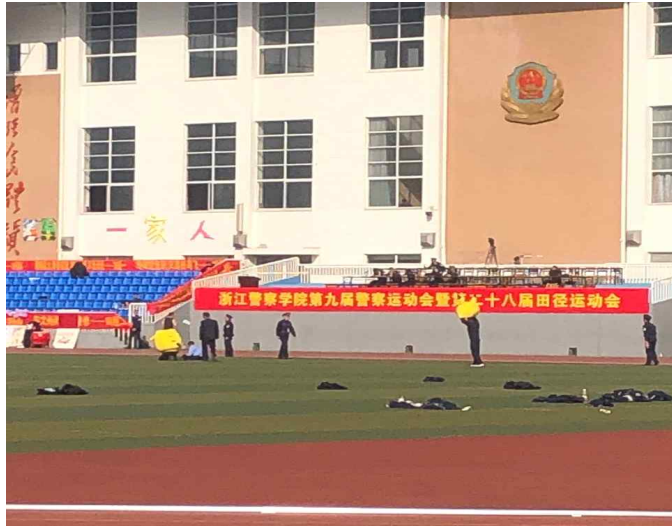
### 강의실

3종류의 수업을 한 강의실에서 다 들립니다. 나무 책상과 나무 의자로 되어 있고, 다른 강의실 역시 비슷한 편입니다. 강의실은 문을 닫을 경우 자동으로 잠겨서 들어갈 수 없습니다. 나갔다가 들어올 경우는 문을 살짝 열어두고 나가야 한다. 또한 방음이 잘 되는 편이 아니라 외부의 웅성대는 소리가 잘 들린다. 교실 앞뒤로 에어컨이 한 대씩 있습니다. 교실의 불은 그리 밝지는 않습니다. 강의실의 최대 높이는 3층이고, 홀수와 짝수로 건물이 나뉘어있습니다.

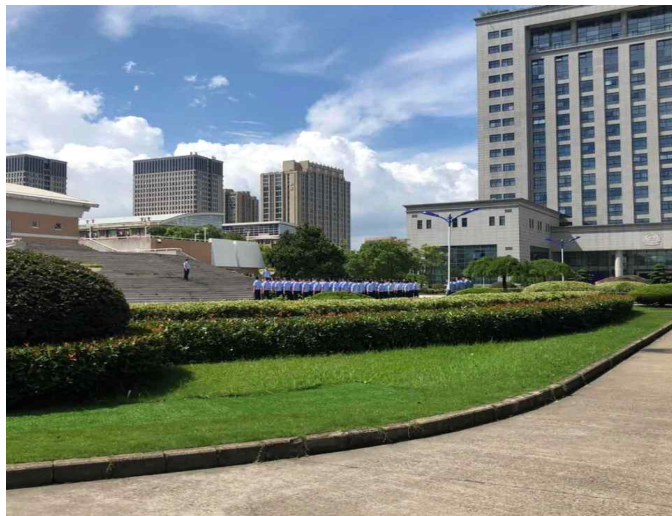


# 대학 현황 보고서

## ■ 기타 시설 (도서관, 강의실, 식당, 세탁실 등)



학교 내 운동장  
경찰대학교 체육대회 날



이침 교정 풍경



학생들의 그림 전시회

## 교환학생 파견 수기

한 학기 동안 해외에서 거주하는 것이 처음이어서 기대보다는 걱정과 불안이 앞섰습니다. 정상적인 언어 소통이 되지 않고 지리도 잘 모르기 때문에 돌아다닐 수 있을까 라는 걱정이 앞섰습니다.

처음 여러 중국인들과 대화를 나눴을 때, 한국에서는 표준 중국어만을 들어서 중국인들의 말을 거의 못 알아들었습니다. 이는 단어임에도 불구하고 사투리가 섞이니 알아들을 수가 없었습니다. 중국에 와서 스스로의 부족함에 대해 느꼈습니다. 그래서 더 열심히 수업시간에 최대한 많이 말을 많이 하고, 타오바오와 같은 쇼핑물 앱에서의 구매, 음식 배달앱에서의 통화, 지도 앱 등에서 일상 생활에서 쓰이는 용어들을 배울 수 있었습니다. 그리고 항저우, 광저우, 심천, 상하이 등등 여러 지역을 돌아다니며 견문을 많이 넓힐 수 있었습니다. 특히 심천에서는 큰 규모의 박람회도 열리니, 관심이 있는 박람회가 개최된다면 참관하는 것을 추천합니다. 많은 경험들을 해서 부듯했습니다.

학교 내 활동에 대해서 말하자면, 파견 나간 학기는 중국에서 1학기라서 학교 행사들이 많았습니다. 군사 훈련 발표, 개교기념일 행사 등등 여러 행사들에 참관 할 수 있어서 만족스러웠습니다. 하지만 저장경찰대학교는 본교 학생들의 스케줄이 매우 빠듯해서 교류를 할 수 있는 시간이 매우 적습니다. 특수대이다보니 지켜야 할 규칙이 많고 본교 학생들이 해야 할 것과 시험이 많았습니다. 그래서 중국인 친구들을 많이 사귄 수 없었고, 이 점이 아쉬움이 많이 남는 점입니다.

교환학생을 마치고 느낀 점은 한국에서 배운 중국어보다 교환학생으로 중국에서 지낸 한 학기 동안 배운 중국어가 더 많았다는 것입니다. 단순히 책으로 배운 것보다 직접 보고 듣고 느끼며 배운 것들이 더 오래, 잘 기억된다는 것을 몸소 느꼈습니다. 중국 사람들의 여러 억양, 말투 등을 들으면서 많이 배웠습니다. 개인적으로 저는 교환학생을 갔다온 것을 정말 만족하고, 가는 것을 추천 드리고 싶습니다.