

# 중국대학 파견 교환학생 결과보고서

## ■ 파견대학 정보

대 학 명	저장경찰대학	기숙사비	793,000원/한 학기
파견지역	중국 저장성 항저우시	기숙사비 납부방법	일시불
파견기간	2019. 9. 1~ 2020. 1. 3	기타비용	현지유학생보험 400위안

## ■ 파견자 정보

성 명	△△△	학 과	△△△학과
성 별	여	학 년	4

본인은 순천향대학교 교환학생으로서 상기와 같이 수학하였으며 수학 결과 보고서를 첨부와 같이 제출합니다.

- 첨부 1. 대학 현황 보고서  
2. 교환학생 파견 수기

2020. 01. 03.

파견자 : △△△ ( 서 명)

국제교육교류처장 귀하

# 대학 현황 보고서

## ■ 수업

### 1. 교육과정

- 중국어 어학 수업을 듣는 사람은 이 학교에 오직 순천향대학교에서 교환학생을 오는 네 명의 학생들밖에 없습니다. 그래서 수업의 수준은 경찰대 선생님들이 사전에 전달받은 네 학생의 중국어 실력의 평균 수준으로 책정하여 네 명의 학생들끼리 수업을 들었습니다. 본 학기 파견 학생들은 모두 평균 HSK4급 수준에 맞추어 수업을 들었습니다.

### 2. 수업지도 방식

- 수업은 총 18시간으로, 독해 및 쓰기(6시간), 중국 언어와 문화(6시간), 그리고 말하기 및 듣기(6시간)로 이루어져 있습니다.

\* 독해 및 쓰기: HSK4급 대비서로 수업합니다. 본문에 나온 단어와 그 단어에 대한 예문을 정리하고, 본문을 해석 및 낭독 후 본문 속 문법을 학습하고 연습문제를 푸는 방식입니다.

\* 중국 언어와 문화: 중국의 다양한 문화에 대해 학습합니다. 중국의 인식주, 대도시, 음식, 명절 등 주제에 맞는 중국의 문화에 대해 학습한 후, 관련된 역사 및 유래, 그리고 그에 파생되는 단어까지 연결하여 종합적으로 학습합니다.

\* 말하기 및 듣기: HSKK 대비서로 수업합니다. 그 외 수업 방식은 <독해 및 쓰기>와 같습니다.

### 3. 지도교수 및 수업과제

- 독해 및 쓰기 / 중국 언어와 문화: 두 개의 전공은 경찰대 소속 조 선생님께서 가르쳐주었습니다. 독해 및 쓰기는 매주 교재의 문제를 풀어오며 스스로 복습할 수 있게끔 지도하셨고, 중국 언어와 문화는 본인의 사례를 들어 간단히 자신의 생각을 중국어로 스스로 말할 수 있게끔 지도하셨습니다.

- 말하기 및 듣기: 해당 전공은 외부강사인 최 선생님께서 가르쳐주었습니다. 기본적으로 진도와 상관없이 매주 본문의 단어를 10번씩 써오는 과제와, 한국 및 중국의 신문 기사를 스크랩 후 낭독하는 과제가 있었습니다. 그리고 단어와 본문 낭독을 중점적으로 지도하셨습니다.

## ■ 환경 (위치, 기후, 교통, 주변 편의시설 등)

### 1. 위치

- 저장경찰대는 항저우시 빈장구에 위치해있습니다. 흔히 항저우 하면 떠오르는 서호가 있는 서호구와는 다소 거리가 있고, 이제 막 떠오르는 신도시입니다. 맞은편 저장중의약대학을 포함, 다양한 대학이 근처에 많이 준비해있고 동시에 아파트가 있어 사람들이 많이 주거하는 동네입니다.

### 2. 기후

- 9월의 경우 한국의 여름 날씨와 동일합니다. 습도가 높고 햇빛이 강한 편입니다. 비는 9월 초 며칠을 제외하고 드문드문 소나기가 왔을 뿐, 자주 오지 않았습니다. 하지만 원래 항저우는 비가 많이 오는 도시라고 하여 비가 오지 않더라도 소나기에 대비해 우산을 매일 가지고 다녀야 했습니다.

- 10월부터 12월은 12월 말을 제외하고는 한국의 청량한 가을 날씨와 유사합니다. 패딩을 입을 필요가 없으며 기온이 내려가면서 습도도 낮아져 살기 좋은 환경의 날씨가 계속됩니다. 물론 12월 말은 바람이 차가워 패딩이 필요합니다.

### 3. 교통

- 학교에서 도보로 1분 거리에 빈장구 백화점이 몰려있는 작은 중심가로 가는 버스가 몇 대 습니다. 그리고 도보로 5분 거리에 항저우 지하철 4호선 중의약대학역이 있습니다. 아직 지하철이 근처에 없는 다른 학교와 비교했을 때 아주 교통이 편리한 편입니다. 지하철 4호선을 타고 30분만 가면 항저우 대표 기차역인 항저우동역으로 환승 없이 이용 가능합니다. 항저우 공항으로 가는 공항버스 역시 중의약대학역 근처에 정차하여(하루에 4대) 공항으로 가는 교통편 역시 편리합니다.

### 4. 편의시설

- 마트: 학교 내 매점이 있지만, 다양한 식재료를 구매하고 싶으면 학교 정문 1분 거리의 두 개의 마트를 이용하면 됩니다. '호어마' 와 '우메이' 라는 마트가 있는데, 우리나라의 홈플러스와 유사한 느낌입니다. 마트 건물에는 마트뿐만 아니라 네일아트샵, 음식점, 미니소 등 다양한 가게들이 모인 복합시설로 이루어져 있습니다.

- 은행: 지하철 4호선 푸옌역(중점역) 앞에 중국공상은행이 있습니다. 이 은행에서 계좌를 만들 수 있습니다. 학교 내 ATM기는 출금만 가능한 기계이기 때문에 돈을 입금하고 싶은 경우 이 은행의 ATM기를 통해 입금할 수 있습니다. 혹은 학교 맞은편 저장중의약대학의 ATM기를 이용하여 입출금을 이용할 수 있습니다.

## 교환학생 파견 후기

### 1. 교환학생 프로그램 참여 후 느낀 점 혹은 소감

- 경찰대는 일반 다른 학교와 다른 형태로 운영되는 특수대학이고 그에 따른 다양한 규칙들이 있어 이 규칙들을 숙지하고 적용하는데 시간이 걸렸습니다. 외출 시, 동네를 나가더라도 담당선생님에게 보고를 필수로 하고, 22시 전으로 학교로 복귀해야한다는 점, 그리고 외박 시 미리 선생님에게 찾아가 외박 신청서 작성을 하는 점은 중국이라는 장소를 적용하는 시간과 맞물려 다소 힘들었지만, 시간이 지나면서 자연스러워졌습니다. 일반 대학과 같은 자유로움은 제한되어있지만, 특수대학의 특성을 적용하고 이해하면 생활하는데 문제는 전혀 없었습니다.

- 오직 한국의 순천향대 학생들끼리 어학연수 수업을 듣는다는 점은 다른 학교에서 느낄 수 없는 차별화된 점이라고 생각합니다. 비록 네 학생의 평균 수준을 바탕으로 수업을 하는 것은 누군가에게는 다소 어려울 수는 있지만 어쨌든 네 학생끼리의 수업이니만큼 선생님께서 개개인의 수준을 반영하여 수업의 속도와 내용을 조절하여 수업해주신다는 점이 인상 깊었고 이러한 형태의 수업방식은 마치 그룹과외와도 같아 개인의 중국어 실력향상에 상당한 도움이 되었습니다.

- 고등학생 이후 오랜만에 느껴보는 단체생활의 규율이 많다는 점은 처음엔 이해하기 어려웠으나, 곧 잘 적응하니 문제될 것이 없었습니다. 누군가가 그 규율을 조금이라도 어길 시, 다른 학생에게 연대 책임을 묻는 분위기가 있어 이런 규율에 대해 항상 세심하게 생각하고 행동했습니다. 이런 상황을 겪으면서 조금 더 나의 행동에 책임감을 가지고 학교의 규율을 잘 지키게 되었다고 생각합니다.

- 날씨 환경이 한국과 달라 저를 포함한 한국 학생들이 자주 아팠는데, 한번은 아파서 학교를 오지 않은 두 명의 학생들이 정말로 아픈지 학생부 선생님이 직접 해당 학생들의 기숙사에 들어가 확인을 하고 온 적이 있었습니다. 처음 이 상황을 옆에서 지켜볼 때에는 다소 놀랐는데, 아파서 학교를 가지 않는다는 사고방식이 경찰대에서는 있을 수 없는 일이라는 것을 알게 된 후로는 정말 아프지 않는 이상 웬만하면 수업을 빠지지 않았고 정말 아픈 경우에는 선생님에게 반드시 사전 연락을 드려 걱정 하시지 않게 주의를 기울였습니다. 이렇게 다른 일반학교와 다른 경찰대의 사고방식과 분위기는 처음엔 다소 당황할 수 있습니다. 하지만 이렇게 이해하지 못할 때에는 선생님들이 친절하게 그 이유를 설명해줍니다. 그렇기 때문에 이해하기 어려운 순간들이 있으면 당황하지 않고 이해가 가지 않으면 이유를 물으면 됩니다.

## 2. 수업 외 활동 내용(여행, 교내 외 각종 활동했던 경험)

- 중국은 땅이 넓고 크기 때문에 한국의 경찰대학과 같은 성(省)립 경찰대학이 성마다 하나씩 있고, 그 중 저장성의 경찰대학이 바로 저장경찰대학교입니다. 따라서 본과학생들은 엄격한 규율 속에서 공안이 되기 위한 수업 및 훈련을 진행하기 때문에 일반대학에 있는 클럽 동아리 활동으로 교류할 수 있는 방법은 사실 없습니다. 따라서 본인의 경우, 본과 외사전공의 한국어 수업을 하는 한국인 선생님께 개인적으로 부탁을 드려 공장일을 이용하여 외사전공 학생들의 수업을 함께 청강하며 개인적으로 교류를 했습니다. 친해진 친구들과는 함께 도서관을 가서 공부하거나 교내 대회 및 행사를 관람하는 등 지속적인 교류를 이어나갈 수 있었습니다. 학교에서 마련하는 공식 교류활동은 없지만 본인이 인지를 가지면 다양한 방법으로 본과생들과 교류할 수 있다고 생각합니다.

- 지난 가을 개교 70주년을 맞이하여 국가별로 전통 춤을 선보이는 자리가 있었습니다. 비록 저는 공연에 참여하지 않았지만 이 행사를 준비하는 과정에서 참여를 한 다른 학우들은 중국 소수민족 학생들과 모잠비크, 콩고민주공화국, 그리고 라오스 유학생들과 많은 교류를 할 수 있었다고 합니다. 이처럼 학교에서는 비록 공식적인 교류활동의 기회를 제공하지 않지만 학교의 크고 작은 행사를 어떤 형태로든 참여한다면 충분히 교류할 수 있습니다. 학교에서는 교류활동은 아니지만 본과생들의 국가안보를 하러 갈 때에 여유가 있다면 해당 장소를 차를 대절하여 함께 보여주기도 하고, 교내의 크고 작은 외부 연주회가 있을 시 공연을 할 수 있도록 편의를 제공하기도 합니다. 이 행사는 보통 본과생에게는 허용하지 않고 유학생만 참여할 수 있기 때문에 이 기회를 이용하여 개인적으로 교류하는 것도 방법입니다.

- 국경절과 월요일 공강을 이용하여 다양한 지역으로 여행을 다녀왔습니다. 국경절에는 하얼빈과 북경을 다녀왔고, 주말에는 청도와 심전을 구경하며 항저우와는 다른 중국의 매력을 느끼고 왔습니다. 대부분의 여행은 혼자 다녀왔습니다. 한국과는 다소 다른 중국의 교통 및 숙박시스템에 다소 당황하기도 하고 길을 잃거나 타야할 교통수단을 한자를 잘못 읽어 놓쳤을 때는 집에 돌아가지 못할 것 같은 걱정도 들었지만, 지나고 보니 이 모든 순간의 경험은 중국어 실력 향상뿐만 아니라 어려워 보일 지라도 혼자서 도전할 수 있는 힘을 길러주는 개인적인 성장의 시간이었습니다. 중국은 비자를 받아야 올 수 있는 나라이기 때문에 장기간 여행이 다소 어려운데, 이렇게 어학연수를 통해 중국의 곳곳을 여행할 수 있는 귀한 기회를 얻게 되었고 그 시간을 알차게 쓴 것 같아 후회 없는 교환학생 생활을 하고 왔다고 생각하고 있습니다.

- 한국에서 하던 취미생활을 지속해서 이어올 수 있었습니다. 평소 전시회, 박물관 등을 혼자 관람하는 것이 취미였기 때문에 시간이 날 때마다 항저우 및 상해에 있는 전시회를 종종 관람하고 왔습니다. 연극, 전시 및 행사를 모아놓은 어플리케이션을 한국에 있을 때 미리 다운받아 왔고 비록 중국

어로 적혀 있어 어떤 전시회인지 제대로 인지하지 못하고 가기도 했지만 그래도 흥미가 있는 내용의 전시회면 주저 없이 예매를 하고 혼자 전시회 관람을 하고 왔습니다. 대부분의 전시회는 영어 브로슈어가 준비되어있기 때문에 큰 어려움은 없었습니다.

- 드물게 상해 한인타운의 행사나 정보소식통을 얻어 문화생활을 즐기기도 했습니다. 상해 한인타운의 마트에 보면 한인타운 주민들을 위한 정보소식지가 있습니다. 한인마트 갈 때마다 그 소식지를 챙겨 동네 행사가 있다면 당일치기라도 한인타운에 가서 문화행사도 즐기고 한국인들과 대화도 하며 교류할 기회도 얻고 상해 혹은 항저우의 크고 작은 정보를 얻을 수 있는 시간을 가지기도 했습니다.

- 모잠비크, 콩고민주공화국, 그리고 라오스 학생들이 있지만 이들 역시 본과생 소속이기 때문에 유학생회의 이외에는 특별히 교류할 기회가 없었습니다. 하지만 그들은 학교에서 마주치면 모두 친절하게 인사를 하고 대화를 시도하는 편이니 중국어 실력이 어느 정도 되거나 영어를 잘 할 수 있다면 개인적으로 유학생 자습실에서 공부를 하며 교류를 할 수 있습니다.

이 외에도 다양한 방법이 있습니다. 학교에서 공식적으로 다른 학생들을 만나게 해주는 교류활동은 없기 때문에 혼자 스스로 모든 만남의 장을 만들어야 합니다. 가끔은 한국인을 만나 교류하는 것도 좋은 방법이지만 학교에서 본인이 스스로 열심히 부딪히면 다양한 교류의 기회도 얻고 관광객으로서가 아닌 현지인이 즐기는 문화, 특별한 행사를 충분히 참여 및 경험할 수 있습니다.

### 3. 프로그램에 대한 기타의견 등

- 앞서 서술했듯 학교에서 제공하는 교류활동은 없기 때문에 본인이 알아서 발품 팔아 교류를 할 수 있도록 노력하는 것이 가장 큰 관건입니다. 이 과정이 다소 고되고 힘들 수는 있지만 그렇게 하루하루 부딪히는 것이 중국어 실력 향상 및 중국이라는 나라에 대해 가장 빠르게 체감할 수 있는 기회라고 생각합니다. 또한 한국어 전공수업을 하시는 한국인 선생님을 제외하면 한국어를 사용할 수 있는 선생님은 없고, 영어로 소통할 수 있는 선생님도 많지 않기 때문에 파견을 오기 전 조금이라도 영어 혹은 중국어로 소통할 수 있는 실력을 키우고 온다면 학교생활 적응이 훨씬 수월해질 수 있습니다.

- 학생들에게 매달 700위안의 생활 장학금을 지급하고, 학교 내 편의시설을 이용할 수 있는 학생 카드에 매달 약 70원(매달 상이)의 생활비를 지급합니다. 단순히 장학금을 주는 것의 의미를 넘어 중국생활을 좀 더 윤택하게 할 수 있게 도와주는 것이 저장경찰대의 장학금제도라고 생각합니다.

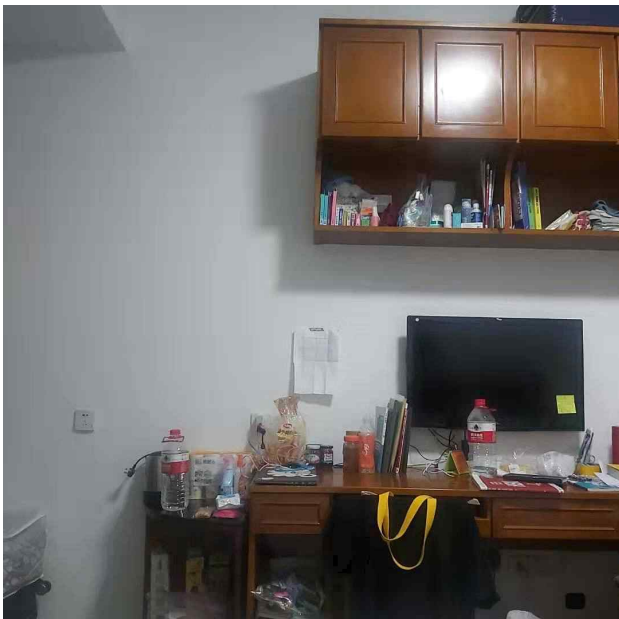
- 오로지 한국학생들끼리만 수업을 듣기 때문에, 한명이라도 빠지는 것은 수업 분위기를 크게 저해합니다. 병가 등을 이유로 수업을 빠져야할 개인적인 사정이 있다면 선생님에게 사전에 연락드리는 것은 물론, 사전에 수업을 같이 듣는 학생들에게 양해를 구하는 기본적인 매너를 가져야할 것입니다. 그 외에도 유학생회의 등 학교의 크고 작은 행사가 있을 때마다 누군가 자신을 챙겨줄 것이라는 안일한 태도를 지니지 않고 스스로 항상 공지를 확인하고 행동해야 남들에게 피해를 주지 않습니다. 만일 본인이 중국어 실력이 좋지 않아 공지를 확인하는데 어려움이 있다면 더더욱 신경 써서 행동해야 합니다. 위와 같이 서술한 이유는 저장경찰대의 일반학교처럼 다소 자율적인 분위기가 아니기 때문에 단체생활을 강조하는 장소이기 때문입니다. 따라서 본인의 개인행동이 누군가에게, 다음 학기에 파견을 올 순천향 학우들에게 직간접적으로 피해를 줄 수 있다는 것을 잘 숙지하는 학생이 이 학교로 파견을 온다면 더할 나위 없는 즐거운 학교생활을 할 수 있을 것입니다.

# 대학 현황 보고서

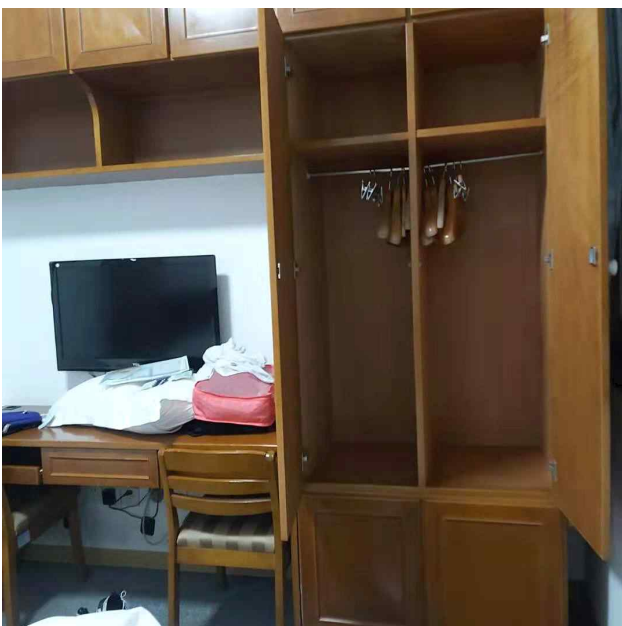
## ■ 기숙사 정보

비 용	793,000원	내부구조	2인 1실
기숙사 규정 사항	기숙사 내 흡연금지, 전기제품 사용 후 전원 및 플러그 끄기, 실내 취사 불가(유학생 주방에서 해결), 입출 시 웨이신으로 입출시간 항시 보고 및 외박 시 외박계 수기작성 필요		
주요사항	새벽 시간 소음주의, 장시간 에어컨 사용 금지 (전기세 및 수도료 무료)		

## ■ 기숙사 내부 사진 설명



기숙사 책상입니다. 사진의 오른쪽에 책상이 더 있습니다. 책상은 컴퓨터를 놓는 책상의 형태로 있기 때문에 한명은 키보드를 놓는 자리에 앉게 됩니다. 책상 위에는 책이나 물건을 보관할 수 있는 공간이 있습니다.



기숙사 옷장입니다. 가장 긴 옷장의 아래위로 옷을 더 보관할 수 있습니다. 옷걸이는 사진에 보이는 바와 같이 제공됩니다.

이 공간 외에도 침대 옆면에 폭이 비슷한 긴 옷장이 있습니다. 옷장의 길이가 긴 편은 아니라 롱패딩 등을 보관하기에는 다소 어려움이 있습니다.

# 대학 현황 보고서

## ■ 기숙사 내부 사진 설명

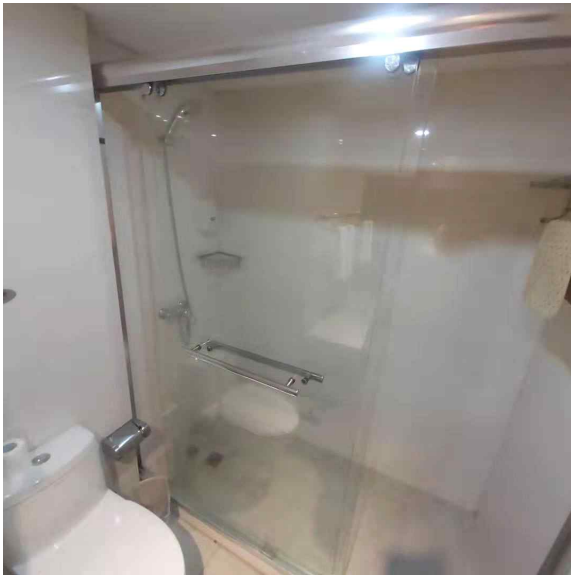


창문 구조가 다소 특이해 촬영했습니다.

보통 중국 학생들은 이 공간에서 빨래를 말립니다. 안쪽 창문을 열면 기다란 막대로 빨래를 걸 수 있고(막대는 창문 선반에 있습니다.) 바깥에 또 다른 창문이 있습니다. 창문구조가 이렇게 때문인지는 몰라도 통풍을 막아주지 못합니다.

남쪽 지방이기 때문에 한국보다 온도는 높지만 이렇다할 난방시설이 잘 되어있지 않기 때문에 한국과 똑같이 춥습니다.

임막커튼이 있어 휴일에 늦잠 자기에 좋습니다.



샤워실입니다. 샴푸 및 린스를 둘 수 있는 공간이 있습니다. 샤워기는 개인이 가지고 온 샤워기가 있다면 그것을 사용해도 됩니다(너무 더럽기 때문에 개인적으로 한국에서 구매해오시는 것을 추천합니다.). 사진 상에 보이는 휴지는 이틀에 한번 직원들이 청소할 때마다 채워주십니다.

변기는 당연히 서양식입니다. 매우 청결하며 편안합니다.

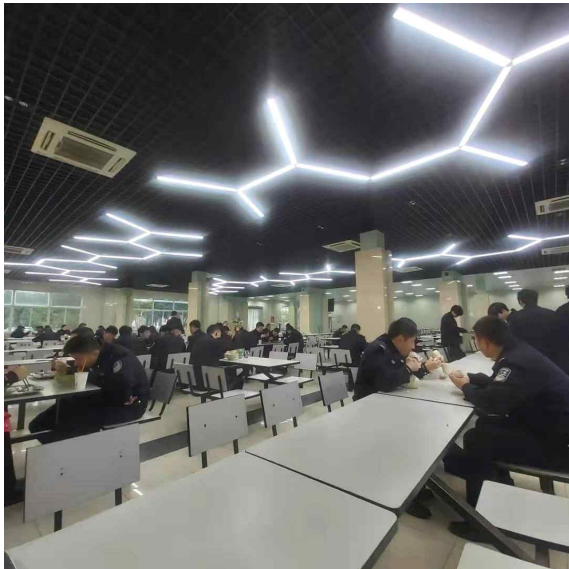


세면대입니다. 사진 상의 수건은 기본적으로 제공해주지만 한 달에 한번 갈아주시기 때문에 계속 사용을 원하면 개인이 직접 세탁을 해야 합니다. 기본적으로 호텔에서 제공하는 것처럼 일회용 칫솔이나 빗, 비누 등을 제공합니다. 사용을 원하면 마음껏 쓸 수 있으며 특별한 비용이 들지 않습니다. 그 외에 화장실을 사나홀에 한번 간단히 청소해주십니다.



# 대학 현황 보고서

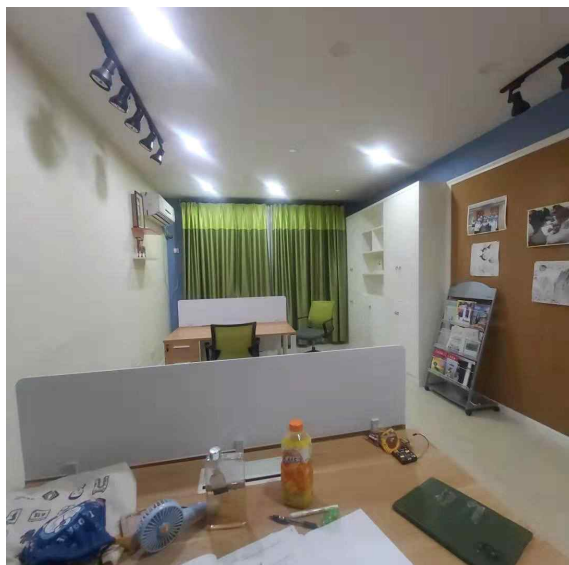
## ■ 기타 시설 (도서관, 강의실, 식당, 세탁실 등)



학교식당입니다. 순천향대와 비슷하게 개인이 학생카드 혹은 찜푸바오로 구매를 하여 먹는 방식입니다. 가격은 보통 10원에서 20원 사이입니다. 매일 아침, 점심, 저녁에 문을 여며 메뉴는 중국음식이 대부분입니다.



학교 내 매점입니다. 다양한 간편식 및 음료를 판매하고 있고, 과일의 경우 직접 잘라서 판매합니다. 또한 삼푸, 린스와 같이 생필품도 판매하며, 당연히 문구류도 판매합니다. 성립대학이기 때문에 가격이 타오바오와 비슷하거나 쌉니다. 우메이 보다는 당연히 싸기 때문에 저렴하게 물건을 구매하고 싶을 때 매점을 이용해도 됩니다. 제공되는 학생카드로 구매 가능합니다.  
(군대 PX가 저렴하듯 이곳도 경찰대이므로 저렴한 것이라 설명 들었습니다.)



유학생 자습실입니다. 자유롭게 사용할 수 있고, 난방시설 역시 잘 되어있기 때문에 도서관까지 가서 공부할 필요가 없습니다. 단 자리가 많지 않으므로 자리가 없을 땐 옆방의 유학생 회의실에서 자습을 할 수 있습니다. 이곳에서는 정숙할 필요가 없고 필요하다면 친구들과 함께 공부를 할 수 있는 자유로운 분위기입니다.